



คู่มือปฏิบัติงานวิจัย/ที่ปรึกษาและติดตามประเมินผล

งานวิจัย/ที่ปรึกษาและติดตามประเมินผล ฝ่ายวิชาการและวิจัย
 สำนักบริการวิชาการ มหาวิทยาลัยเชียงใหม่

คำนำ

คู่มือการปฏิบัติงานด้านบริหารงานวิจัยเบื้องต้นฉบับนี้ จัดทำขึ้นโดยมีวัตถุประสงค์ เพื่อจัดกระบวนการจัดการความรู้ (Knowledge Management Process) ให้บุคลากรของงานวิจัย/ที่ปรึกษาและติดตามประเมินผล ฝ่ายวิชาการและวิจัย สำนักบริการวิชาการ มหาวิทยาลัยเชียงใหม่ ได้เข้าใจถึงขั้นตอนในการปฏิบัติงาน เพื่อใช้ประกอบการปฏิบัติงานด้านการวิจัย เตรียมความพร้อม สำหรับการดำเนินงานวิจัย ซึ่งคู่มือฉบับนี้ได้แสดงรายละเอียดถึงขั้นตอนการปฏิบัติงานวิจัย อันได้แก่ หลักของการทำวิจัย มีการเรียงเรียงขั้นตอนของการทำวิจัยที่ถูกต้อง และได้เพิ่มเนื้อหาใน ส่วนของบทบาทหน้าที่ความรับผิดชอบของนักวิจัย รวมถึงจรรยาบรรณของนักวิจัย หลักเกณฑ์และวิธีการดำเนินงาน ขั้นตอนการปฏิบัติงานวิจัย พร้อมแนบตัวอย่างเอกสารที่เกี่ยวข้อง

คู่มือการปฏิบัติงานฉบับนี้จะเป็นประโยชน์แก่บุคลากรของงานวิจัย/ที่ปรึกษาและติดตาม ประเมินผลในการศึกษาเพื่อก่อให้เกิดประสิทธิภาพและประสิทธิผลในการปฏิบัติงาน และสามารถ นำไปบูรณาการความรู้ที่ได้รับกับการปฏิบัติจริงได้ เพื่อให้เกิดการแลกเปลี่ยนเรียนรู้ซึ่งกันและกัน ลดข้อผิดพลาดในกระบวนการดำเนินงานที่จะเกิดขึ้น โดยหวังเป็นอย่างยิ่งว่าคู่มือการปฏิบัติงานวิจัย ฉบับนี้จะเป็นประโยชน์แก่บุคลากรที่เกี่ยวข้อง หากมีข้อบกพร่องประการใดขออภัยมา ณ โอกาสนี้

งานวิจัย/ที่ปรึกษาและติดตามประเมินผล
ผู้จัดทำ

สารบัญ

	หน้า
คำนำ	
สารบัญ	
บทนำ	1
หลักการและเหตุผลของการจัดทำคู่มือปฏิบัติงาน	1
วัตถุประสงค์ของการจัดทำคู่มือปฏิบัติงาน	2
ความรู้พื้นฐานเกี่ยวกับการทำวิจัย	2
บทบาทหน้าที่ความรับผิดชอบ	9
บทบาทหน้าที่ความรับผิดชอบของตำแหน่ง	9
ลักษณะงานที่ปฏิบัติ	9
หลักเกณฑ์และวิธีการดำเนินงาน	10
วิธีปฏิบัติงาน	10
สิ่งที่ควรคำนึงในการปฏิบัติงาน	12
แนวคิด/เอกสารที่เกี่ยวข้อง	12
จรรยาบรรณของนักวิจัย	13
ลักษณะที่ดีและลักษณะที่บกพร่องของงานวิจัย	15
กรอบแนวคิดในการทำวิจัย	19
ขั้นตอนการปฏิบัติงานวิจัย	24
ขั้นตอนการปฏิบัติงานวิจัย	24
การติดตามและประเมินผลการปฏิบัติงาน	25
ข้อควรระวังในการทำงานวิจัย	44
เอกสารอ้างอิง	44

บทนำ

หลักการและเหตุผลของการจัดทำคู่มือปฏิบัติงาน

การวิจัยเป็นกระบวนการ ค้นหาที่ใช้ทั้งประสบการณ์ แหล่งความรู้ และการใช้เหตุผล เพื่อแสวงหาความรู้ ความจริง ซึ่งต้องอาศัยข้อมูลเชิงประจักษ์และหลักการตรวจสอบยืนยันความถูกต้อง ดังนั้นการวิจัยจึงเป็นวิธีที่ได้รับการยอมรับว่าเป็นวิธีที่ใช้แสวงหาความรู้ ความจริงได้อย่างเป็นระบบดีที่สุด การผลิตผลงานวิจัยที่มีคุณภาพของนักวิจัยหรือองค์กรถือเป็นสุดยอดปรารถนาของการวิจัย เพราะถือว่าการสร้างนวัตกรรมหรือองค์ความรู้ใหม่ ที่สร้างคุณประโยชน์แก่สังคมและประเทศชาติ

ที่ผ่านมา สำนักบริการวิชาการมหาวิทยาลัยเชียงใหม่ ได้มีบทบาทที่สำคัญ ที่ประจักษ์ต่อสังคมในด้านการสร้างองค์ความรู้ให้เกิดขึ้นเพื่อเป็นประโยชน์ต่อส่วนร่วมอย่างน้อย 5 ประการคือ

1. เป็นหน่วยงานกลางของมหาวิทยาลัยเชียงใหม่ ในการประสานงานกับหน่วยงานคณะ/สำนัก/สถาบัน ภาควิชา/สาขาวิชา เพื่อขอรับการสนับสนุนวิชาการ นักวิจัย คณาจารย์หรือผู้เชี่ยวชาญให้คำปรึกษา หรือเป็นที่ปรึกษา ในแผนงาน/โครงการ/กิจกรรม ทั้งนี้เพื่อจักเป็นเวทีแห่งโอกาสการบริการวิชาการของมหาวิทยาลัยเชียงใหม่ตามความต้องการของหน่วยงานภายในหรือภายนอกมหาวิทยาลัยเชียงใหม่ ที่ให้การสนับสนุนส่งเสริมและประสานงานให้นักวิชาการของมหาวิทยาลัย นำความรู้ความสามารถและประสบการณ์ ให้บริการวิชาการแก่ชุมชน สังคม และประเทศชาติ

2. ประสานงานจัดเวทีการบริการวิชาการให้แก่ นักวิจัย นักวิชาการและคณาจารย์ของคณะ/สำนัก/สถาบัน ในสังกัดมหาวิทยาลัยเชียงใหม่ และมหาวิทยาลัยเครือข่าย ในการให้ความรู้ ความสามารถ ความเชี่ยวชาญพิเศษและทักษะ ผ่านกระบวนการวิจัยในการให้บริการชุมชน หน่วยงานของรัฐ เอกชน

3. ส่งเสริมและสนับสนุนการมีส่วนร่วมในการวิจัยและพัฒนา (Research and Development) ให้แก่หน่วยงานหรือองค์กรทั้งภาครัฐและเอกชน เพื่อเสริมสร้างความเข้มแข็งและความเจริญก้าวหน้าทางสังคม และเศรษฐกิจของประเทศโดยรวม

4. สนับสนุน ส่งเสริม การบริการวิชาการแก่สังคมในรูปแบบต่าง ๆ โดยให้มีการผสมผสานกับการจัดการวิจัยให้สอดคล้องกับความต้องการของชุมชนและสนองต่อการแก้ปัญหาของชุมชนและประเทศชาติโดยรวม

5. สนับสนุน ส่งเสริม การบริการวิชาการแก่สังคมในรูปแบบต่าง ๆ โดยให้มีการผสมผสานกับการจัดการวิจัยให้สอดคล้องกับความต้องการของชุมชนและสนองต่อการแก้ปัญหาของชุมชนและประเทศชาติโดยรวม ทั้งนี้โดยมีเป้าหมายเพื่อ ส่งเสริมให้มีโครงการบริการวิชาการแก่สังคมที่สัมพันธ์กับนโยบายและยุทธศาสตร์ ของมหาวิทยาลัย และการพัฒนาประเทศและท้องถิ่นในลักษณะของการศึกษาหรือการวิจัยที่สอดคล้องกับความต้องการ และสนองต่อการแก้ไขปัญหาของชุมชนและองค์กร และจัดให้มี

โครงการที่เป็นการสร้างความร่วมมือระหว่างสถาบัน ทั้งภายในและภายนอกประเทศ เพื่อเป็นการพัฒนาวิชาการ และชุมชน เป็นต้น

อย่างไรก็ตาม ถึงแม้ว่าประสบการณ์การทำงานของสำนักบริการวิชาการจะมีอยู่อย่างหลากหลาย และสามารถตอบสนองความต้องการทางด้านบริการวิชาการแก่หน่วยงานและ องค์กรต่าง ๆ ได้รับการยอมรับและเป็นที่ยอมรับ จนได้รับการยอมรับจากหลายหน่วยงานก็ตาม ดังนั้นสำนักบริการวิชาการซึ่งมีบทบาทในการสนับสนุนให้เกิดเชื่อมโยง การแลกเปลี่ยนเรียนรู้และการสร้างองค์ความรู้ เพื่อเกิดการพัฒนาและขยายตัวในกระบวนการพัฒนาในระดับต่าง ๆ

ดังนั้นจึง ได้ตระหนักถึงความสำคัญและความจำเป็นในการเก็บและรวบรวมบทเรียนจากการปฏิบัติงาน และพัฒนาไปสู่ความเป็นวิชาชีพ นำไปสู่ความเป็นเลิศทางวิชาการ ด้วยเหตุนี้จึงเป็นความพยายามที่จะพัฒนาวิธีการทำงานของสำนักบริการวิชาการให้มีประสิทธิภาพ คู่มือในการปฏิบัติงานนี้ คงจะเป็นประโยชน์ในการทำงานของหน่วยงานที่เกี่ยวข้อง และเป็นแนวทางไปสู่การปฏิบัติให้สามารถบรรลุเป้าหมายในการทำงานเพื่อประโยชน์สูงสุดของผู้เกี่ยวข้องต่อไป

2. วัตถุประสงค์ของการจัดทำคู่มือปฏิบัติงาน

- 1) เพื่อสร้างความเข้าใจในเรื่องความสำคัญและขั้นตอนวิธีการปฏิบัติงานของฝ่ายงานวิจัยของสำนักบริการวิชาการ มหาวิทยาลัยเชียงใหม่และบทบาทหน้าที่ของผู้เกี่ยวข้องตั้งแต่เริ่มต้น
- 2) เพื่อใช้เป็นแนวทางการดำเนินงานของฝ่ายงานวิจัย

3. ความรู้พื้นฐานเกี่ยวกับการทำวิจัย

3.1 ความหมายของการทำวิจัย

การวิจัย หมายถึง การค้นคว้าเพื่อหาข้อมูลอย่างถี่ถ้วนตามหลักวิชา

R = Recruitment & Efficiency

E= Education & Efficiency

S = Science & Simulation

E = Education & Stimulation

A= Evaluation & Environment

R= Result

C=Curiosity

H=Horizon

การวิจัย คือ การวิจัยเป็นเรื่องของการศึกษาค้นคว้าเพื่อพิสูจน์หรือหาคำตอบหรือข้อเท็จจริง การวิจัยคือกระบวนการค้นคว้าหาความรู้ที่เชื่อถือได้ การวิจัย หมายถึงการแสวงหาความรู้ในเรื่องใดเรื่องหนึ่งด้วยวิธีเชิงวิทยาศาสตร์ การวิจัย คือ การสืบเสาะค้นหาความจริง หรือการค้นหาใหม่ในศาสตร์ของแขนงที่สนใจและที่เกี่ยวข้อง การวิจัยหมายถึง การศึกษาค้นคว้า เพื่อให้ได้มาซึ่งแนวทางการแก้ไขปัญหาต่างๆ

3.2 ประเภทของงานวิจัย

1. แบ่งตามสาขาวิชา
 - สาขาวิชาวิทยาศาสตร์
 - สาขาสังคมศาสตร์
 - สาขามนุษย์ศาสตร์
2. แบ่งตามประโยชน์ของการวิจัย
 - การวิจัยพื้นฐานหรือการวิจัยบริสุทธิ์
 - การวิจัยประยุกต์
 - การวิจัยเชิงปฏิบัติการ
3. แบ่งตามระเบียบวิธีวิจัย
 - การวิจัยเชิงประวัติศาสตร์
 - การวิจัยเชิงพรรณนา
 - การวิจัยเชิงทดลอง
4. แบ่งตามลักษณะข้อมูล
 - การวิจัยเชิงปริมาณ
 - การวิจัยเชิงคุณภาพ

3.3 ขั้นตอนการวิจัย

1. การกำหนดปัญหาหรือหัวข้อของการวิจัย
ที่มาของปัญหาหรือหัวข้อต่างๆของการวิจัย อาจจะมาจกประสบการณ์หรือเหตุการณ์ ต่างๆ ที่เกิดขึ้นประจำวัน
2. กำหนดวัตถุประสงค์ของการวิจัย
การเขียนวัตถุประสงค์จะต้องเขียนเป็นประโยคบอกเล่า
เช่น เพื่อศึกษา.....
เพื่อทราบ.....
3. การทบทวนเอกสาร หรือแนวคิด
Literature review หมายถึง การศึกษาเอกสาร ผลงานวิจัย หรือแนวคิดต่างๆ
ที่มีส่วนเกี่ยวข้อง จะได้ค้นข้อมูลต่างๆ ได้จากที่ไหน ???
4. การตั้งสมมติฐานการวิจัย
คาดคะเนคำตอบของการวิจัยที่จะได้ศึกษาไว้ล่วงหน้า ก่อนจะลงมือทำจริง โดยการ
ใช้ความรู้ต่างๆที่ได้ทำจากการศึกษาค้นคว้า
5. กำหนดประชากรและกลุ่มตัวอย่าง
วิธีการสุ่มตัวอย่างทางสถิติในการเลือกกลุ่มตัวอย่างของการศึกษาแทนประชากร
6. การสร้างเครื่องมือสำหรับเก็บรวบรวมข้อมูล
โดยส่วนใหญ่ที่ได้รับความนิยมมากที่สุด คือ แบบสอบถาม

7. การเก็บรวบรวมข้อมูล

ต้องทดลองเก็บข้อมูลก่อน (Pretest หรือ Pilot test) ลงมือเก็บข้อมูลจากกลุ่มตัวอย่างจริง

8. การวิเคราะห์ข้อมูล

- การวิเคราะห์ข้อมูลเชิงพรรณนา
- การวิเคราะห์ข้อมูลเชิงอนุมาน

9. การสรุปผลการวิจัย

เป็นการแสดงคำตอบของคำถามในการวิจัยครั้งนี้

10. การเขียนรายงานการวิจัย

โดยส่วนมากจะมีทั้งหมด 5 บท คือ

บทที่ 1 บทนำ

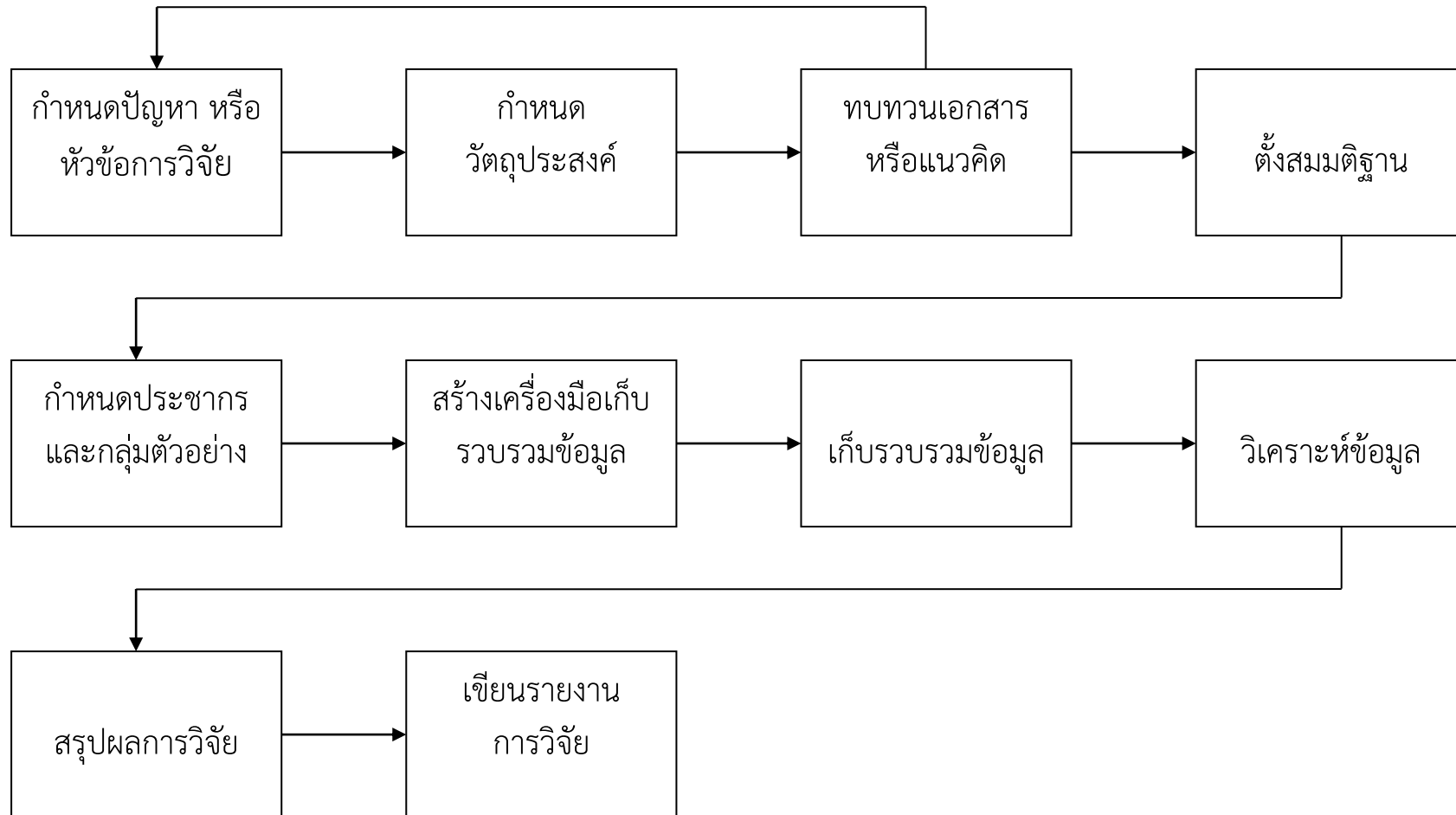
บทที่ 2 เอกสารหรือผลงานวิจัยที่เกี่ยวข้อง

บทที่ 3 กระบวนการเก็บรวบรวมข้อมูล การวิเคราะห์ข้อมูล

บทที่ 4 ผลการศึกษา

บทที่ 5 สรุป อภิปรายผล และข้อเสนอแนะ

แผนผังแสดงขั้นตอนการวิจัย



3.4 ลักษณะงานวิจัยที่ดี

1. ไม่มีความเอนเอียง
2. มีเครื่องมือและวิธีเก็บข้อมูลที่เที่ยงตรงและเชื่อถือได้
3. ผู้วิจัยต้องมีความรู้ในเรื่องที่ทำวิจัย
4. งานวิจัยควรมีการเก็บข้อมูลใหม่
5. มีการบันทึกข้อมูลและเขียนรายงานอย่างถูกต้อง

3.5 การเขียน Proposal

Research Proposal คือ การกำหนดโครงร่างของงานวิจัยที่จะทำ โดยจะกล่าวถึงภาพรวมของงานวิจัยที่จะทำ

หัวข้อต่าง ๆ ใน Proposal

1) ชื่อโครงการวิจัย

- ควรตั้งชื่อ ภาษาไทย และ ภาษาอังกฤษ
- ตั้งชื่อให้ครอบคลุมสิ่งต่าง ๆ ที่จะวิเคราะห์
- กำหนดประชากรที่ใช้ให้ชัดเจนในชื่อเรื่อง
- ชื่อโครงการต้องประกอบด้วย
- ตัวแปร
- วัตถุประสงค์หลักของการวิจัย
- ส่วนขยาย(Context)

ตัวอย่างชื่อ

- ปัจจัยที่มีอิทธิพลต่อผลสัมฤทธิ์ทางการเรียนของนักเรียนระดับชั้นมัธยมศึกษาในเขตกรุงเทพมหานคร
- การเปรียบเทียบ ทักษะคิดต่อการเรียนวิชา BC428 ระหว่างนักศึกษาชายและหญิง

2) ประเภทงานวิจัย

3) ผู้วิจัยหรือคณะผู้ดำเนินการวิจัย

4) ความเป็นมาและความสำคัญของปัญหาการวิจัย (กล่าวในบทที่ 2)

- เกริ่นถึงความเป็นมาของเรื่อง que เลือกทำการวิจัย
- เหตุผลของการเลือกทำเรื่องนี้ (+ เหตุผลสนับสนุนอย่างอื่น)
- ปัญหาของเรื่อง que วิจัยขึ้นนี้ (สิ่งที่ผู้ทำวิจัยมีข้อข้องใจหรือสงสัย)

5) วัตถุประสงค์ของการวิจัย

- คำที่ใช้เช่น เพื่อศึกษา เพื่อบรรยาย เพื่อสำรวจ เพื่อเปรียบเทียบ เพื่ออธิบาย เพื่อ

วิเคราะห์

เพื่อประเมิน เป็นต้น

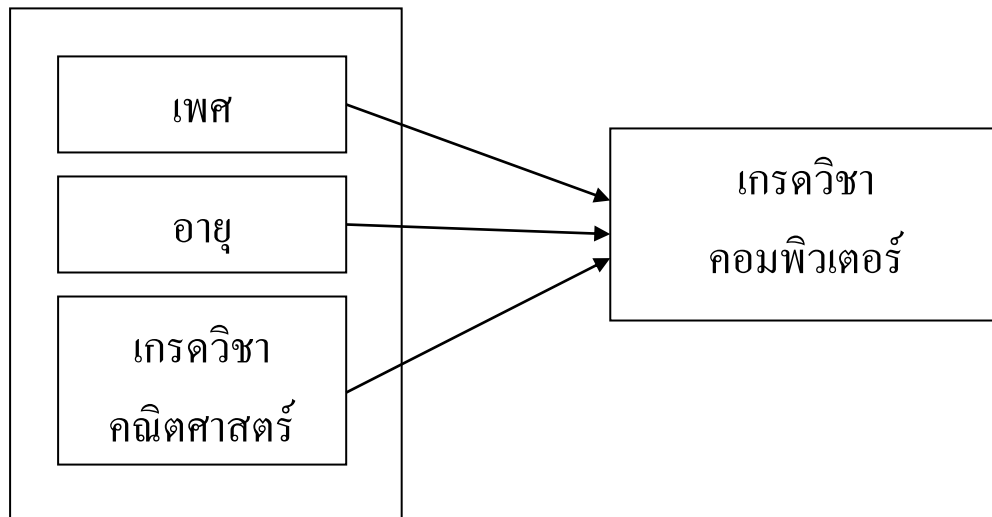
- เป็นสิ่งที่จะช่วยให้สามารถเลือกเทคนิควิเคราะห์ข้อมูลต่างๆได้
- วัตถุประสงค์ที่ตั้งมีหลายข้อได้
- ควรเขียนวัตถุประสงค์ที่ชัดเจน เพื่อช่วยให้การทำงานทุกขั้นตอนง่ายขึ้น ตั้งแต่การเก็บข้อมูล ตั้งคำถาม และการวิเคราะห์ได้อย่างถูกต้องและมีประสิทธิภาพ

เรื่อง การสำรวจความพึงพอใจของผู้ป่วยต่อการเข้ารับรักษา และการให้บริการของโรงพยาบาลกรุงสยาม

- ไม่ควรเขียนวัตถุประสงค์ว่าเพื่อศึกษาถึงความพึงพอใจของผู้ป่วยต่อการเข้ารับรักษา และการให้บริการของโรงพยาบาลกรุงสยาม
 - ควรแยกเป็นข้อๆ ตามที่ต้องการวิเคราะห์ เช่น
 1. เพื่อศึกษาถึงระดับความพึงพอใจของคนไข้ เกี่ยวกับค่ารักษา การบริการ อาหาร เป็นต้น
 2. เพื่อศึกษาถึงระดับและคุณภาพของการรักษา และการบริการคนไข้ที่คาดหวัง
 3. เพื่อค้นหาปัญหาที่คนไข้พบ และหาทางแก้ไข
 4. เพื่อศึกษาถึงลักษณะของคนไข้กลุ่มที่มีความพอใจมากที่สุด และลักษณะของกลุ่มคนไข้ที่ไม่พึงพอใจมากที่สุด
- 6) ขอบเขตของการวิจัย
เพื่อวางกรอบหรือแนวทางของการวิจัยครั้งนี้ให้มีความชัดเจนมากขึ้น
- 7) สมมติฐานของการวิจัย
เป็นการคาดการณ์คำตอบของการวิจัยที่จะเป็นไปได้ ในหัวข้อนั้นๆ
- 8) ประโยชน์ที่คาดว่าจะได้รับ
- หมายความว่า สามารถนำผลลัพธ์ที่ได้ไปใช้ทำประโยชน์อะไรได้บ้าง
 - หมายถึงผลที่คาดว่าจะได้รับหลังจากงานวิจัยชิ้นนี้เสร็จ
 - เขียนอธิบายได้เป็นข้อๆ ให้ชัดเจน
- 9) การทบทวนวรรณกรรม
เป็นการศึกษาถึงเอกสารหรืองานวิจัยที่มีความเกี่ยวข้อง

10) กรอบแนวความคิด

เป็นแผนภาพที่แสดงความสัมพันธ์ระหว่างตัวแปรต่างๆ ที่ทำการทำการศึกษาในงานวิจัย ตัวอย่างเช่น การศึกษาผลสัมฤทธิ์ทางการเรียนวิชาคอมพิวเตอร์ของนักศึกษา สามารถเขียนกรอบแนวความคิดได้ ดังนี้



11) นิยามคำศัพท์

- อธิบายความหมายของคำศัพท์ต่าง ๆ ที่ใช้
- อธิบาย โดยเปิดพจนานุกรม หรือ อ้างอิงในหนังสือบางเล่มที่เค้าได้กล่าวไว้

12) นิยามปฏิบัติการ

- อธิบายความหมายของคำศัพท์ ตามการใช้งานจริง โดยไม่จำเป็นต้องอ้างอิงตามพจนานุกรม

13) ระเบียบวิธีวิจัย โดยควรเขียนให้ครอบคลุมหัวข้อต่าง ๆ ดังนี้

- ประชากรที่ใช้ในการวิจัย
- เครื่องมือที่ใช้ในการวิจัย คือแบบสอบถามที่ใช้ในการเก็บข้อมูล ต้องกำหนดให้ชัดเจนว่าจะสร้างแบบสอบถามมีกี่ส่วน แต่ละส่วน ใช้ทำอะไรบ้าง
- การเก็บรวบรวมข้อมูล
- การวิเคราะห์ข้อมูล

บทบาทหน้าที่ ความรับผิดชอบ

บทบาทหน้าที่ความรับผิดชอบของตำแหน่ง

1. ติดต่อประสานงานกับแหล่งทุนเพื่อขอรับการสนับสนุน
2. จัดทำร่างข้อเสนอโครงการวิจัยสำหรับขอรับการสนับสนุนจากแหล่งทุน
3. บริหารจัดการและอำนวยความสะดวกแก่คณะนักวิจัย
4. จัดทำระบบฐานข้อมูลผู้เชี่ยวชาญ/คณะนักวิจัยแต่ละด้าน
5. บริหารจัดการเกี่ยวกับโครงการ/งานวิจัย
6. สรุปบทเรียน องค์ความรู้จากงานวิจัยเผยแพร่ต่อสาธารณะผ่านสื่อต่าง ๆ
7. ปฏิบัติหน้าที่อื่น ๆ ตามที่ได้รับมอบหมาย

ลักษณะงานที่ปฏิบัติ

- พื้นที่
1. ติดต่อประสานงานกับแหล่งทุนและดำเนินงานร่วมกับหน่วยงาน/องค์กรและประชาชนใน
 2. จัดทำร่างข้อเสนอโครงการวิจัยสำหรับขอรับการสนับสนุนจากแหล่งทุน
 3. อำนวยความสะดวกแก่คณะนักวิจัยเพื่อเกิดการปฏิบัติร่วมกัน
 4. จัดแฟ้มข้อมูลในแต่ละโครงการอย่างเป็นระบบเพื่อสะดวกต่อการค้นหา
 5. จัดทำฐานข้อมูลนักวิจัยและทำเนียบคณะนักวิจัยเพื่อสะดวกในการติดต่อประสานงาน
 6. บริหารจัดการโครงการให้เป็นไปตามแผนงานที่ได้กำหนดไว้
 7. บันทึก/สรุปการประชุม

หลักเกณฑ์ และวิธีการดำเนินงาน

วิธีการปฏิบัติงาน

1. การเขียนโครงการโดยมีองค์ประกอบและสาระสำคัญของโครงการประกอบด้วยขั้นตอนดังต่อไปนี้

1) หลักการและเหตุผล เป็นการกล่าวถึงปัญหา การวิเคราะห์ปัญหา รวมทั้งแนวทางและประสบการณ์ในการแก้ไขปัญหา

2) วัตถุประสงค์ เป็นสิ่งที่กำหนดขึ้นเพื่อแก้ไขปัญหาที่โครงการได้วิเคราะห์ไว้

3) กิจกรรม สิ่งที่จะลงมือปฏิบัติเพื่อให้บรรลุวัตถุประสงค์

4) กลุ่มเป้าหมาย กลุ่มคนที่โครงการจะทำงานด้วยเพื่อให้บรรลุวัตถุประสงค์

5) ขั้นตอนและวิธีการดำเนินงาน เพื่อให้บรรลุวัตถุประสงค์ที่กำหนดไว้

6) โครงสร้างการดำเนินงาน การจัดบุคลากรและแบ่งบทบาทหน้าที่เพื่อดำเนินงานให้บรรลุวัตถุประสงค์

7) ระยะเวลา เวลาที่ใช้ในการดำเนินโครงการเพื่อให้บรรลุวัตถุประสงค์

8) ผลที่คาดว่าจะได้รับ เป็นภาพสุดท้ายที่อยากเห็นเมื่อสิ้นสุดการดำเนินโครงการ

9) ตัวชี้วัด เป็นดัชนีชี้วัดถึงการบรรลุวัตถุประสงค์ที่วางไว้

อย่างไรก็ตามความเหมาะสมและความเป็นไปได้ของโครงการพัฒนาและโครงการวิจัยควรพิจารณาองค์ประกอบดังต่อไปนี้

1) ชื่อเรื่อง

(1) กระชับ ชัดเจน เข้าใจง่าย ครอบคลุมเนื้อหา

(2) ให้ความหมายในการมุ่งใจ น่าสนใจ และตรงกับเนื้อหามากที่สุด

(3) สื่อให้ผู้อ่านคาดคะเนเรื่องราวได้อย่างใกล้เคียง

2) ประวัติการศึกษาและประสบการณ์ในการวิจัยของหัวหน้าโครงการ ผู้วิจัยผู้ร่วม

วิจัยที่ปรึกษา

(4) ประวัติการศึกษา การทำงาน สาขาวิชาที่มีความชำนาญพิเศษ งานวิจัยที่ทำสำเร็จแล้วหรือกำลังดำเนินการของคณะผู้วิจัย

(5) การอุทิศเวลาให้กับงานวิจัย

3) วัตถุประสงค์ของโครงการวิจัย

(6) มีความชัดเจนว่าจะศึกษาอะไร

(7) สอดคล้องกับชื่อเรื่อง ความสำคัญของปัญหา และวิธีการดำเนินการวิจัย

- 4) ระเบียบวิธีการวิจัย
 - (1) ความเหมาะสมและชัดเจนของการเลือกวิธีการวิจัย
 - (2) สอดคล้องกับชื่อเรื่องและวัตถุประสงค์ของการทำวิจัย
- 5) ขอบเขตของการวิจัย
ชัดเจนและสอดคล้องกับความสำคัญของปัญหา วัตถุประสงค์ และระเบียบวิธีวิจัย
- 6) ระยะเวลาที่ทำการวิจัย
 - (1) เหมาะสมกับสถานการณ์สภาพแวดล้อมและเงื่อนไขของสังคม
 - (2) สอดคล้องกับระเบียบวิธีวิจัย และงบประมาณที่เสนอขอ
- 7) แผนการดำเนินงาน
 - (1) ชัดเจน
 - (2) สอดคล้องกับระเบียบวิธีวิจัย และระยะเวลา
- 8) สถานที่ทำการทดลองและ/หรือเก็บข้อมูล
 - (1) ชัดเจน เหมาะสม
 - (2) สอดคล้องกับวัตถุประสงค์และระเบียบวิธีวิจัย
- 9) อุปกรณ์ในการวิจัย
ความพร้อมของเครื่องมือและอุปกรณ์
- 10) งบประมาณการวิจัย
 - (1) ถูกต้องและตรงกับปีที่เสนอขอ
 - (2) ชัดเจน โดยแยกเป็นแต่ละปี แต่ละหมวด และแต่ละรายการ (ต่อหน่วย)

2. ติดต่อประสานงานกับคณะนักวิจัยและผู้ที่เกี่ยวข้องกับโครงการ/งานวิจัย เพื่อสร้างการมีส่วนร่วมในการปฏิบัติงานร่วมกัน ตั้งแต่ การเตรียมความพร้อมก่อนการประชุม เช่น

การร่างจดหมายเชิญนักวิจัยเข้าร่วมประชุม ในเนื้อหาของจดหมายควรระบุข้อมูลต่าง ๆ เช่น ที่มาของการประชุม เป้าหมายของการประชุม วาระการประชุม วัน เวลา และสถานที่ในการจัดประชุม ตลอดจนรายชื่อผู้เข้าร่วมประชุม ทั้งนี้เพื่อให้ผู้เข้าร่วมประชุมสามารถเห็นภาพรวมของกระบวนการประชุม ตั้งแต่ต้นจนจบ

การประสานงานกับผู้เข้าร่วมประชุม ควรมีการประสานงานก่อนล่วงหน้า ด้วยการส่งจดหมาย หรือประสานงานผ่านโทรศัพท์และเอกสารต่าง ๆ ก่อนถึงวันประชุม ตลอดจนติดต่อผู้เข้าร่วมประชุมเพื่อยืนยันการเข้าร่วมประชุม

การเตรียมห้องประชุม ควรมีขนาดพอเหมาะกับจำนวนผู้เข้าร่วมประชุม

การเตรียมอุปกรณ์ต่าง ๆ ในห้องประชุม ควรมีความพร้อม เช่น เครื่องเสียง ไมโครโฟน เครื่องฉาย LCD กระจก Flipchart กระจกขาว ปากกาเคมี เป็นต้น

สิ่งที่ควรคำนึงในการปฏิบัติงาน

1. หมั่นทบทวนแผนการปฏิบัติงานว่าได้ดำเนินกิจกรรมตามแผนงานที่กำหนดไว้หรือไม่ เช่น การจัดทำรายงานต่าง ๆ เช่น การส่งรายงานเบื้องต้น รายงานความก้าวหน้า รายงานฉบับสมบูรณ์
2. การบริหารจัดการโครงการ
3. การบริหารเวลา

แนวคิด/เอกสารที่เกี่ยวข้อง

การวิจัยถูกจัดแบ่งเป็นหลายประเภท สุดแล้วแต่เกณฑ์ที่นำมาใช้ในการจัดจำแนก สำนักงานคณะกรรมการวิจัยแห่งชาติ (2543) ได้แบ่งการวิจัยไว้เป็น 2 ด้าน คือ การวิจัยทางวิทยาศาสตร์ และทางสังคมศาสตร์ ด้านแรกคือ การวิจัยทางศาสตร์ หมายถึงการดำเนินการอย่างมีระบบในการศึกษาสำรวจ วิเคราะห์ ในเรื่องราวเกี่ยวกับชีวภาพ ปรัชญาการณทางธรรมชาติ สิ่งที่มีมนุษย์รังสรรค์ขึ้นมาจากความรู้ ประสบการณ์ ทักษะ ตั้งแต่ใต้พิภพถึงห้วงอากาศ เพื่อหาคำตอบในรูปแบบของความรู้ใหม่ สุขภาพอนามัย ส่วนการวิจัยทางสังคมศาสตร์นั้น เป็นการค้นหาคำตอบและความจริงด้วยวิธีการทางวิทยาศาสตร์ที่สามารถพิสูจน์ได้เกี่ยวกับพฤติกรรม ปรัชญาการณทางสังคม อันรวมถึงเศรษฐกิจ การเมือง วัฒนธรรม การศึกษา และสิ่งแวดล้อมของประชากร ตลอดจนเรื่องของความรู้สึกนึกคิดของมวลมนุษย์และสังคม เพื่อหาทางแก้ไขปัญหาก็สังคมและสร้างความรู้ใหม่

การวิจัยทั้ง 2 ด้าน โดยนัยของสำนักงานคณะกรรมการวิจัยแห่งชาติมีความเหมือนกันคือ กระบวนการศึกษาที่เป็นระบบมีความเหมือนกันคือ กระบวนการศึกษาที่เป็นระบบ มีขั้นตอนและมีความเป็นวิทยาศาสตร์ที่สามารถศึกษาซ้ำได้ ปรับปรุงแก้ไขเทคนิควิธีการศึกษาได้ เป็นการหาคำตอบให้แก่ปัญหาการวิจัย และที่สำคัญคือ สามารถสร้างองค์ความรู้ใหม่ได้อย่างไรก็ตาม มุมมองของการวิจัยมีหลายมิติ มีผู้รู้แบ่งประเภทการวิจัยออกอย่างหลากหลาย เช่น สำนักงานคณะกรรมการวิจัยแห่งชาติ (2543) แบ่งออกเป็น 3 ประเภท คือ

1) การวิจัยพื้นฐาน (Basis Research) หรือ Pure Research หรือ (Theoretical Research) เป็นการค้นคว้าทางทฤษฎี หรือทดลองเพื่อหาความรู้ใหม่ๆ เกี่ยวกับสมมติฐานและความจริงที่สามารถตรวจสอบได้

2) การวิจัยประยุกต์ (Applied Research) เป็นการศึกษาเพื่อหาความรู้สำหรับนำไปใช้ประโยชน์อีกต่อหนึ่ง

3) การวิจัยและพัฒนา (Research and Development) เป็นการศึกษาเพื่อหาความรู้และองค์ความรู้ใหม่ หรือนำองค์ความรู้ที่มีอยู่แล้วไปเข้ากระบวนการบริหารจัดการเพื่อให้เกิดประโยชน์มากกว่าเดิม ทั้งวิธีการและผลลัพธ์ โดยมีการบันทึกกระบวนการการทำปัจจัยเหตุและผลตลอดจนประมวผลภาพการพัฒนาที่ชัดเจน

มนัส สุวรรณ (2542:6-9) และ อนุรักษ์ ปัญญาวัฒน์ (2542:18-25) ให้ความเห็นของ
ประเภทงานวิจัยออกเป็น

- 1) การวิจัยเชิงประวัติศาสตร์
- 2) การวิจัยเชิงพรรณนา
- 3) การวิจัยเชิงวิเคราะห์
- 4) การวิจัยเชิงทดลอง
- 5) การวิจัยแบ่งตามวิธีการวิเคราะห์ข้อมูลและอธิบาย ได้แก่
 - 5.1) การวิจัยเชิงคุณภาพ
 - 5.2) การวิจัยเชิงปริมาณ
- 6) การวิจัยเชิงปฏิบัติการ และการวิจัยเชิงปฏิบัติการอย่างมีส่วนร่วม

จรรยาบรรณของนักวิจัย

คณะกรรมการบริหารสภาวิจัยแห่งชาติ ในการประชุมเมื่อวันที่ 8 เมษายน 2541 ได้กำหนด
จรรยาบรรณ นักวิจัยขึ้น เพื่อใช้เป็นแนวหลักเกณฑ์ควรประพฤติ ของนักวิจัยทั่วไป ไม่ว่าสาขาวิชา
การใด ๆ โดยให้มีลักษณะ เป็นข้อพึงสังวรณคุณธรรม และจริยธรรม ในการทำงานวิจัยของ
นักวิจัยไทย ดังนี้

"**นักวิจัย**" หมายถึง ผู้ที่ดำเนินการค้นคว้าหาความรู้ อย่างเป็นระบบ เพื่อตอบประเด็นที่
สงสัย โดยมีระเบียบวิธี อันเป็นที่ยอมรับ ในแต่ละศาสตร์ที่เกี่ยวข้อง ระเบียบวิธีดังกล่าว จึงครอบคลุม
ทั้งแนวความคิด มโนทัศน์ และวิธีการที่ใช้ ในการรวบรวม และวิเคราะห์ข้อมูล

"**จรรยาบรรณ**" หมายถึง หลักความประพฤติอันเหมาะสม แสดงถึงคุณธรรม และจริยธรรม
ในการประกอบอาชีพ ที่กลุ่มบุคคลแต่ละสาขาอาชีพ ประมวลขึ้นไว้เป็นหลัก เพื่อให้สมาชิกในสาขา
วิชาชีพนั้นๆ ยึดถือปฏิบัติ เพื่อรักษาชื่อเสียง และส่งเสริมเกียรติคุณ ของสาขาวิชาชีพของตน

จรรยาบรรณในการวิจัย จัดเป็นองค์ประกอบที่สำคัญ ของระเบียบวิธีวิจัย เนื่องด้วยใน
กระบวนการค้นคว้าวิจัย นักวิจัยจะต้องเข้าไปเกี่ยวข้องกับสิ่งที่ไม่ใช่สิ่งมีชีวิต
หรือไม่มีชีวิต การวิจัยจึงอาจส่งผลกระทบต่อ สิ่งที่ศึกษาได้ หากผู้วิจัยขาดความรอบคอบ
ระมัดระวัง การวิจัยเป็นกิจกรรมที่มีความสำคัญอย่างยิ่ง ต่อการวางแผนและกำหนดนโยบาย ในการ
พัฒนาประเทศทุกด้าน โดยเฉพาะในการพัฒนาคุณภาพชีวิต ของคนในประเทศ ผลงานวิจัยที่มี
คุณภาพ ขึ้นอยู่กับความรู้ความสามารถของนักวิจัย ในเรื่องที่จะศึกษา และขึ้นอยู่กับคุณธรรม
จริยธรรม ของนักวิจัย ในการทำงานวิจัยด้วย ผลงานวิจัยที่ดีมีคุณภาพ ด้วยสาเหตุใดก็ตาม หาก
เผยแพร่ออกไป อาจเป็นผลเสีย ต่อวงวิชาการ และประเทศชาติได้

ด้วยเหตุนี้ สภาวิจัยแห่งชาติจึงกำหนด "**จรรยาบรรณนักวิจัย**" ไว้เป็นแนวทางสำหรับ
นักวิจัยยึดถือปฏิบัติ เพื่อให้การดำเนินงานวิจัยตั้งอยู่บนพื้นฐานของจริยธรรม และหลักวิชาการที่
เหมาะสม ตลอดจนประกันมาตรฐาน ของการศึกษาค้นคว้าให้เป็นไปอย่างสมศักดิ์ศรี และเกียรติภูมิ
ของนักวิจัยไว้ 9 ประการ ดังนี้

1. นักวิจัยต้องซื่อสัตย์ และมีคุณธรรม ในทางวิชาการ และการจัดการ

นักวิจัยต้องมีความซื่อสัตย์ต่อตนเอง ไม่นำผลงานของผู้อื่น มาเป็นของตน ไม่ลอกเลียนงานของผู้อื่น ต้องให้เกียรติ และอ้างถึงบุคคล หรือแหล่งที่มาของข้อมูล ที่นำมาใช้ในงานวิจัย ต้องซื่อตรงต่อการแสวงหาทุนวิจัย และมีความเป็นธรรม เกี่ยวกับผลประโยชน์ที่ได้จากการวิจัย

2. นักวิจัยต้องตระหนักถึง พันธกรณีในการทำงานวิจัย ตามข้อตกลงที่ทำไว้ กับหน่วยงาน ที่สนับสนุนการวิจัย และต่อหน่วยงานที่ตนสังกัด

นักวิจัยต้องปฏิบัติตามพันธกรณี และข้อตกลงการวิจัย ที่ผู้เกี่ยวข้องทุกฝ่าย ยอมรับร่วมกัน อุทิศเวลาทำงานวิจัย ให้ได้ผลดีที่สุด และเป็นไปตามกำหนดเวลา มีความรับผิดชอบ ไม่ละทิ้งงานระหว่างดำเนินการ

3. นักวิจัยต้องมีพื้นฐานความรู้ในสาขาวิชาการที่ทำวิจัย

นักวิจัยต้องมีพื้นฐานความรู้ ในสาขาวิชาการที่ทำวิจัย อย่างเพียงพอ และมีความชำนาญ หรือมีประสบการณ์ เกี่ยวเนื่องกับเรื่องที่ทำวิจัย เพื่อนำไปสู่งานวิจัยที่มีคุณภาพ และเพื่อป้องกันปัญหาการวิเคราะห์การตีความ หรือการสรุปที่ผิดพลาด อันอาจก่อให้เกิดความเสียหายต่องานวิจัย

4. นักวิจัยต้องมีความรับผิดชอบต่อสิ่งที่ศึกษาวิจัย ไม่ว่าจะเป็สิ่งที่มีชีวิต หรือไม่มีชีวิต

นักวิจัยต้องดำเนินการด้วยความรอบคอบ ระมัดระวัง และเที่ยงตรงในการทำวิจัยที่เกี่ยวข้องกับคน สัตว์ พืช ศิลปวัฒนธรรม ทรัพยากร และสิ่งแวดล้อม มีจิตสำนึก และมีปณิธานที่จะอนุรักษ์ศิลปวัฒนธรรม ทรัพยากร และสิ่งแวดล้อม

5. นักวิจัยต้องเคารพศักดิ์ศรี และสิทธิของมนุษย์ที่ใช้เป็นตัวอย่างในการวิจัย

นักวิจัยต้องไม่คำนึงถึงผลประโยชน์ทางวิชาการ จนละเลยและขาดความเคารพในศักดิ์ศรีของเพื่อนมนุษย์ ต้องถือเป็นการกระทำที่มิชอบที่จะอธิบายจุดมุ่งหมายของการวิจัยแก่บุคคลที่เป็นกลุ่มตัวอย่าง โดยไม่หลอกลวง หรือบีบบังคับ และไม่ละเมิดสิทธิส่วนบุคคล

6. นักวิจัยต้องมีอิสระทางความคิด โดยปราศจากอคติในทุกขั้นตอนของการทำวิจัย

นักวิจัยต้องมีอิสระทางความคิด ต้องตระหนักว่า อคติส่วนตัว หรือความลำเอียงทางวิชาการ อาจส่งผลให้มีการบิดเบือนข้อมูล และข้อค้นพบทางวิชาการ อันเป็นเหตุให้เกิดผลเสียหายต่องานวิจัย

7. นักวิจัยพึงนำผลงานวิจัยไปใช้ประโยชน์ในทางที่ชอบ

นักวิจัยพึงเผยแพร่ผลงานวิจัยเพื่อประโยชน์ทางวิชาการและสังคม ไม่ขยายผลข้อค้นพบจนเกินความเป็นจริง และไม่ใช้ผลงานวิจัยไปในทางมิชอบ

8. นักวิจัยพึงเคารพความคิดเห็นทางวิชาการของผู้อื่น

นักวิจัยพึงมีใจกว้าง พร้อมที่จะเปิดเผยข้อมูล และขั้นตอนการวิจัย ยอมรับฟังความคิดเห็น และเหตุผลทางวิชาการของผู้อื่น และพร้อมที่จะปรับปรุงแก้ไขงานวิจัยของตนให้ถูกต้อง

9. นักวิจัยพึงมีความรับผิดชอบต่อสังคมทุกระดับ

นักวิจัยพึงมีจิตสำนึกที่จะอุทิศกำลังสติปัญญาในการทำวิจัย เพื่อความก้าวหน้าทางวิชาการ เพื่อความเจริญและประโยชน์สุขของสังคมและมวลมนุษยชาติ

ลักษณะที่ดีและลักษณะที่บกพร่องของงานวิจัย

จากประสบการณ์ในการศึกษา พิจารณา และควบคุมงานวิจัย พบว่า งานวิจัยมีส่วนบกพร่องจำนวนมาก จึงเห็นว่าถ้าจำแนกในรายละเอียดของส่วนต่างๆระบุดังลักษณะที่ดีควบคู่ไปกับลักษณะที่บกพร่อง ก็จะช่วยให้นักวิจัย ได้ปรับปรุงโครงการงานวิจัย ค่าโครงและรายงานการวิจัยของตนเองได้ดียิ่งขึ้น โดยหลีกเลี่ยงไม่ให้เกิดลักษณะที่บกพร่อง สร้างลักษณะที่ดี ลักษณะที่ดีและลักษณะที่บกพร่องที่ได้ประมวลจากงานวิจัย มีดังนี้

ลักษณะที่ดีและลักษณะที่บกพร่องของงานวิจัย

ด้านที่พิจารณา	ลักษณะที่ดี	ลักษณะที่บกพร่อง
1. หัวข้อวิจัย(ชื่อเรื่องวิจัย)	<ol style="list-style-type: none"> 1. มีความชัดเจน 2. ชี้ถึงขอบข่ายของปัญหาที่วิจัย 3. ไม่ใช้คำฟุ่มเฟือย 4. ไม่เขียนในรูปคำถาม 5. ไม่เขียนในรูปคำสรุปของการวิจัย 6. ไม่ใช่ตัวย่อ 	<ol style="list-style-type: none"> 1. คลุมเครือ ไม่ชัดเจน 2. ไม่ทราบขอบข่ายของปัญหาที่วิจัย 3. ใช้คำฟุ่มเฟือย 4. เขียนในรูปของคำถาม 5. เขียนในรูป คำสรุป ของ การ วิจัย 6. ใช้ตัวย่อในชื่อเรื่อง
2. ภูมิหลังหรือความเป็นมา	<ol style="list-style-type: none"> 1. กล่าวถึงปัญหาชัดเจนผู้อ่านทราบเจตนาในการวิจัย 2. เหตุผลในการวิจัยชัดเจนและเป็นเหตุผลที่สำคัญ 3. มีรากฐานทางทฤษฎี และผลการวิจัยที่เกี่ยวข้อง 4. ใช้ภาษาชัดเจน 5. ไม่นำข้อความของคนอื่นมาเรียงต่อกันไปโดยตลอดแต่จะมีกรอบความคิดของตัวเอง และมีคำกล่าวข้อสรุปข้อเท็จจริงผลการวิจัยของผู้รู้ในเรื่องนั้นประกอบเพื่อให้สาระมีน้ำหนักมีความถูกต้อง 	<ol style="list-style-type: none"> 1. เขียนไม่ชัดเจนว่าปัญหาการวิจัย คืออะไร 2. ผู้อ่านไม่ทราบเหตุผลในการวิจัย หรือเหตุผลในการวิจัยที่ระบุไว้ไม่ใช่เหตุผลที่สำคัญ 3. ขาดทฤษฎี แนวความคิดที่อยู่เบื้องหลัง และขาดรากฐานจากผลวิจัยที่เกี่ยวข้อง 4. ใช้ภาษาคลุมเครือไม่ต่อเนื่องผู้อ่านสับสน 5. นำเอาข้อความของคนอื่นมาเขียนเรียงต่อกันไป บางครั้งไม่สอดคล้องกับสาระที่ต้องการเป็นเรื่องที่ล้าสมัย บางครั้งก็กล่าวตามสามัญสำนึกที่ผิดพลาด

ด้านที่พิจารณา	ลักษณะที่ดี	ลักษณะที่บกพร่อง
3. จุดมุ่งหมายของการวิจัย	ระบุจุดมุ่งหมายของงานวิจัยที่ชัดเจนและครอบคลุม	ระบุจุดมุ่งหมายของการวิจัยไม่ชัดเจนและไม่ครอบคลุม
4. ขอบเขตการวิจัย	กำหนดขอบเขตปัญหาการวิจัยอย่างชัดเจน (ระบุเกี่ยวกับประชากร กลุ่มตัวอย่าง ตัวแปร ฯลฯ)	ระบุขอบเขตของการวิจัยไม่ชัดเจน
5. นิยามศัพท์เฉพาะ	1. ให้นิยามตัวแปรและศัพท์เฉพาะเฉพาะที่ผู้อ่านเข้าใจได้ตรงกัน 2. ไม่ให้นิยามคำที่ไม่จำเป็น 3. กรณีที่ให้นิยามตามที่พบในตำรา พจนานุกรม วารสาร ฯลฯ มีการอ้างอิงแหล่งที่มาของนิยามนั้น	1. ให้นิยามตัวแปรและศัพท์เฉพาะอย่างไม่ชัดเจน 2. ให้นิยามคำที่ไม่จำเป็นต้องให้นิยาม 3. ยกนิยามของคนอื่นมาโดยไม่ระบุแหล่งอ้างอิงและไม่พิมพ์ภาษาอังกฤษที่ตรงกับศัพท์นั้น
6. ความสำคัญของการวิจัย	เขียนความสำคัญของการวิจัยไว้ชัดเจน ความสำคัญของการวิจัยที่ระบุไว้อยู่ในขอบเขตของการวิจัยเรื่องนั้น	เขียนความสำคัญของการวิจัยไม่ชัดเจน บางครั้งก็เขียนความสำคัญของการวิจัยไว้เกินขอบเขตของการวิจัยเรื่องนั้น
7. การออกแบบวิจัย	ออกแบบวิจัยรัดกุม เลือกตัวแปรเหมาะสม	ออกแบบวิจัยไม่รัดกุม ไม่ได้เลือกตัวแปรตามหลักเหตุผลไม่สามารถอธิบายได้ว่าทำไม ถึงเลือกศึกษาตัวแปรเหล่านั้น
8. สมมุติฐานในงานวิจัย(ถ้ามี)	1. กำหนดสมมุติฐานในการวิจัยที่ชัดเจน และตอบสนองจุดมุ่งหมายของงานวิจัย 2. สมมุติฐานในการวิจัยที่กำหนดไว้สร้างจากหลักของเหตุผล มีมาตรฐานมาจากทฤษฎีแนวความคิดที่ได้ศึกษาค้นคว้าเป็นอย่างดี และผลการวิจัยที่เกี่ยวข้อง 3. เป็นสมมุติฐานที่สามารถจะทดสอบได้ การวิจัยครั้งนั้นจะทดสอบสมมุติฐานดังกล่าว	1. สมมุติฐานในการวิจัยไม่ชัดเจน 2. กำหนดสมมุติฐานในการวิจัยจากสามัญสำนึก ไม่สามารถอธิบายเหตุผลได้ว่าทำไมจึงกำหนดสมมุติฐานเช่นนั้น 3. ไม่สามารถทดสอบได้

ด้านที่พิจารณา	ลักษณะที่ดี	ลักษณะที่บกพร่อง
9. ทฤษฎี และ งานวิจัยที่เกี่ยวข้อง	<p>1. คัดสรรเรื่องที่เกี่ยวข้องตรงกับเรื่องวิจัย สมควรอย่างยิ่งในการนำเสนออย่างเพียงพอเรื่องไม่เกี่ยวข้องก็ไม่นำมากล่าว</p> <p>2. เรียงลำดับการเสนอหัวข้อเรื่องได้อย่างเหมาะสม</p> <p>3. กล่าวถึงพัฒนาการของหลักเหตุผล หรือทฤษฎีที่เป็นกรอบ (Theoretical frame Work) อ้างอิงมายังปัญหาที่จะวิจัย</p> <p>4. ภาษาที่เขียนเข้าใจง่าย เชื่อมโยงกันไปตามลำดับโดยตลอด</p>	<p>1. ระบุทฤษฎี แนวความคิดและผลการวิจัยที่เกี่ยวข้องน้อยมาก โดยที่มีเรื่องที่เกี่ยวข้องสามารถค้นคว้าและนำมาใช้ประโยชน์ได้มาก</p> <p>2. การเสนอหัวข้อเรื่องไม่เป็นระบบที่ดี บางครั้งนำเอาเรื่องและผลการวิจัยที่ไม่เกี่ยวข้องมาไว้</p> <p>3. นิยมลอกต่อกันมาจากรายงานวิจัยของคนอื่น โดยไม่ได้ศึกษาจากต้นตอจึงมักพบว่าอ้างอิงผิดพลาด</p> <p>4. ภาษาที่ใช้เขียนไม่ชัดเจนขาดการเชื่อมโยงในสาระที่เสมอ</p>
10. วิธีดำเนินการ	<p>1. กำหนดวิธีวิจัยที่เหมาะสมรอบคอบรัดกุม</p> <p>2. อธิบายวิธีดำเนินการอย่างละเอียดชัดเจนเป็นไปตามลำดับที่เหมาะสม</p> <p>3. กล่าวถึงประชากรของการวิจัยอย่างชัดเจน (กรณีศึกษาประชากร หรือเก็บรวบรวมข้อมูลจากกลุ่มตัวอย่างแล้วสรุปอ้างอิงไปยังประชากร) และแสดงจำนวนกลุ่มตัวอย่างจำแนกตามตัวแปรอิสระที่มุ่งศึกษา เช่น จำแนกตามเพศ วุฒิ เป็นต้น</p>	<p>1. วิจัยไม่รัดกุม</p> <p>2. อธิบายวิธีดำเนินการไม่ชัดเจน ลำดับสารระวทวนไม่เหมาะสม</p> <p>3. ไม่ระบุประชากรหรือกลุ่มตัวอย่างให้ชัดเจน จำแนกตามตัวแปรอิสระที่มุ่งศึกษา (กรณีศึกษาประชากรหรือเก็บรวบรวมข้อมูลจากกลุ่มตัวอย่าง)</p>

ด้านที่พิจารณา	ลักษณะที่ดี	ลักษณะที่บกพร่อง
	<p>4.อธิบายกระบวนการในการเลือกสมาชิกกลุ่มตัวอย่างโดยละเอียด ผู้อ่านเข้าใจชัดเจนถึงวิธีการปฏิบัติ โดยมีสมาชิกกลุ่มตัวอย่างเป็นวิธีที่เหมาะสม</p> <p>5.เครื่องมือที่ใช้ในการรวบรวมข้อมูลเป็นมาตรฐาน มีความเที่ยงตรง (Validity) สูงมีวิธีการตรวจ ให้ คะแนน ที่เป็นมาตรฐาน (กรณีที่เป็นแบบตรวจให้คะแนน) กรณีที่สร้างเครื่องมือเองได้อธิบายวิธีการสร้างเครื่องมือประเภทนั้นอย่างชัดเจน (ระบุวิธีการกำหนดจำนวนข้อ ลักษณะเครื่องมือ ตัวอย่างการพิจารณาของผู้เชี่ยวชาญ การทดลองใช้ การตรวจสอบคุณภาพและตรวจให้คะแนน(ถ้ามี) ฯลฯ)</p>	<p>4.กระบวนการในการเลือกสมาชิกกลุ่มตัวอย่างไม่ชัดเจน สมาชิกกลุ่มตัวอย่างที่จะเก็บรวบรวมข้อมูลมีจำนวนไม่เพียงพอ ที่จะเป็นตัวแทนที่ดีของประชากร วิธีการเลือกไม่เหมาะสม</p> <p>5.เครื่องมือที่ใช้ในการรวบรวมข้อมูลไม่เป็นมาตรฐานขาดความเที่ยงตรง ขาดความเชื่อมั่น หรือมีความเชื่อมั่นต่ำ ตรวจให้คะแนนผิดพลาด กรณีสร้างเครื่องมือเอง ไม่ทราบว่ามีการสร้างเครื่องมืออย่างไร หรืออธิบายวิธีการสร้างที่ไม่ชัดเจนหรือวิธีการสร้างที่ไม่เหมาะสม หรือหลายประการดังกล่าวประกอบกัน</p>
<p>11.การวิเคราะห์ข้อมูลและแปลผล</p>	<p>1.การบันทึกข้อมูลด้วยความระมัดระวังมีการตรวจทานไม่ให้เกิดผิดพลาด</p> <p>2.วิเคราะห์ด้วยวิธีการทางสถิติที่เหมาะสม ใช้สูตรถูกต้อง การเปิดตารางต่างๆทำได้ถูกต้อง</p> <p>3.แปลผลได้ถูกต้อง ใช้ภาษารัดกุม</p>	<p>1.มีความผิดพลาดในการบันทึกข้อมูลที่เข้าวิเคราะห์ไม่ได้ ตรวจทานให้ถี่ถ้วน</p> <p>2.ข้อมูลฝ่าฝืนข้อตกลงเบื้องต้นของสถิติที่ใช้ในการวิเคราะห์ หรือใช้สถิติที่เหมาะสมกับข้อมูล</p> <p>3.แปลผลผิด ใช้ภาษาไม่รัดกุม</p>

ด้านที่พิจารณา	ลักษณะที่ดี	ลักษณะที่บกพร่อง
12.การเขียนรายงาน	1.ใช้ภาษาชัดเจน รัดกุม เขียน ถูกต้องตามแบบฟอร์มที่เป็นที่ ยอมรับ 2.มีความคงเส้นคงวาตลอดที่ รายงาน	1.ใช้ภาษาไม่ชัดเจน เขียนไม่ ถูกต้องตามแบบฟอร์มและมัก พิมพ์ผิดมาก 2.ขาดความคงเส้นคงวา
13.การอภิปรายผล	1. อภิปรายได้เหมาะสมแสดง ถึงว่ามีการค้นคว้ามาก ผู้วิจัยมี ความรู้	1.อภิปรายไม่รัดกุม อ้างเหตุผล ไม่เหมาะสม

กรอบแนวคิดในการทำวิจัย

1) กรอบแนวคิดในการทำวิจัย

กรอบแนวคิดเป็นสิ่งที่จำเป็นอย่างยิ่งต่อปัญหาการวิจัย ฉะนั้นการให้แนวความคิดจึงต้องชัดเจน และสามารถพิสูจน์ได้ การมีกรอบแนวคิดจะทำให้นักวิจัยสามารถจัดระเบียบข้อมูลได้ และทำให้เห็นความสัมพันธ์ระหว่างข้อมูลอย่างเป็นระบบ เพราะกรอบแนวคิดเป็นการรวบรวมเหตุการณ์ต่างๆ เข้าไว้ภายใต้หัวข้อเดียวกัน ดังนั้น เมื่อนักวิจัยกำหนดจุดความสนใจหรือปัญหาที่จะต้องการหาคำตอบได้แล้ว เพื่อให้สามารถจัดระบบความคิดให้กับสิ่งที่ตั้งคำถามและสนใจที่จะศึกษา นักวิจัยจะต้องปฏิบัติในสิ่งต่อไปนี้

สมมติว่านักวิจัยตัดสินใจว่าจะศึกษาวิจัย เรื่อง "ปัจจัยทางสังคมบางประการที่มีอิทธิพลต่อการมีส่วนร่วมของผู้นำชุมชนในกิจกรรมพัฒนาท้องถิ่น" สิ่งแรกที่ต้องปฏิบัติก็คือ ต้องไปค้นคว้าจากแนวคิด ทฤษฎี และตำราต่างๆ ที่เกี่ยวข้อง เพื่อสรุปองค์ความรู้เหล่านั้นให้มีขอบเขตแน่นอน ว่า "ปัจจัยทางสังคม" "การมีส่วนร่วม" และ "กิจกรรมพัฒนาท้องถิ่น ณ พื้นที่ที่จะเข้าไปศึกษา" นั้น มีคำอธิบายว่าอย่างไร และในการศึกษาวิจัยนี้กำหนดขอบเขตการอธิบายไว้แค่ไหน ขั้นตอนนี้เอง ที่เรียกว่า การกำหนดกรอบแนวคิดสำหรับการศึกษาวิจัย

หรือสมมติว่านักวิจัยตัดสินใจว่าจะศึกษาวิจัย เรื่อง "การศึกษากระบวนการตัดสินใจของพนักงานเทศบาลระดับบริหารเพื่อนำนโยบายทางการเมืองไปปฏิบัติ" สิ่งแรกที่ต้องปฏิบัติก็คือ ต้องไปค้นคว้าจากแนวคิด ทฤษฎี ตำราต่างๆ รวมทั้งงานวิจัยที่เกี่ยวข้อง เพื่อหาข้อสรุปในองค์ความรู้เหล่านั้นให้มีขอบเขตแน่นอน ให้กับสิ่งที่เรียกว่า "กระบวนการตัดสินใจ" ว่าอะไรบ้างที่อยู่ในกระบวนการตัดสินใจ และการตัดสินใจนั้นเกิดขึ้นได้อย่างไร บุคคลจะต้องอาศัยอะไรบางอย่างในการตัดสินใจเรื่องใดเรื่องหนึ่ง ฯลฯ เพื่อกำหนดขอบเขตการอธิบายให้แน่นอน ขั้นตอนนี้เอง ที่เรียกว่า การกำหนดกรอบแนวคิดสำหรับการศึกษาวิจัย

หรือสมมติว่านักวิจัยตัดสินใจว่าจะศึกษาวิจัย เรื่อง "ความพึงพอใจในการปฏิบัติงานของนักประชาสัมพันธ์ในส่วนภูมิภาค" สิ่งแรกที่ต้องปฏิบัติก็คือ ต้องไปค้นคว้าจากแนวคิด ทฤษฎี ตำราต่างๆ รวมทั้งงานวิจัยที่เกี่ยวข้อง เพื่อหาข้อสรุปในองค์ความรู้เหล่านั้นให้มีขอบเขตแน่นอน กับสิ่งที่เรียกว่า "ความพึงพอใจ" นั่นคือ นักวิจัยจะต้องค้นคว้าให้กระจ่างว่า พฤติกรรมที่เรียกว่าความพึง

พอใจ นั้น มีลักษณะอย่างไร และสิ่งที่เรียกว่า "ความพึงพอใจในการปฏิบัติงานของข้าราชการทั่วไป" ควรมียอดประกอบอะไรบ้าง แล้วไปค้นคว้าเพิ่มเติมว่า "คนที่รับราชการในตำแหน่งนักประชาสัมพันธ์" มีภารกิจอะไรบ้าง ความยากง่ายของงาน ความพร้อมของหน่วยงาน ความก้าวหน้าในตำแหน่งหน้าที่ ฯลฯ ซึ่งการกำหนดขอบเขตขององค์ความรู้ที่กล่าวมา ก็คือ การกำหนดกรอบแนวคิดสำหรับการศึกษาวิจัย ฯลฯ

2) นิยามเชิงปฏิบัติการ

หลังจากที่นักวิจัยกำหนดกรอบแนวคิดในการวิจัยได้เรียบร้อยแล้ว ซึ่งแน่นอนว่า ความไม่รู้จักความชอบที่จะค้นคว้า และเป็น "นักอ่าน" ของผู้วิจัยย่อมมีส่วนสำคัญอย่างยิ่งต่อคุณภาพของกรอบแนวคิดที่รวบรวมเข้าด้วยกันอย่างเป็นระบบ

ในขั้นตอนต่อไป นักวิจัยจะต้องให้ความหมายของแนวคิด โดยจะต้องค้นหาสิ่งบ่งชี้ (Indicators) ว่าสิ่งที่ต้องการวัดนั้น จะใช้อะไรมาวัด เช่น จำนวนคนตายเป็นเครื่องชี้หนึ่งที่สะท้อนให้เห็นว่า สภาพของอนามัยหรือสาธารณสุขของท้องถิ่นนั้นๆ มีคุณภาพมากน้อยเพียงใด หรือหากเราต้องการศึกษาแนวความคิดเกี่ยวกับโຕະ เพียงแต่นำเสนอภาพของโຕະสักตัวหนึ่ง ก็พอจะชี้วัดได้คร่าวๆ แล้วว่า ที่เรียกว่า "โຕະ" นั้น ต้องมีลักษณะดังภาพที่นำเสนอไว้ เป็นต้น แต่ในความหลากหลายบนโลกมนุษย์ เราจะพบบ่อยๆ ว่าความคิด (Concept) บางอย่างไม่สามารถเชื่อมโยงกับปรากฏการณ์และอธิบายสิ่งที่ต้องการวัดได้โดยง่าย เช่น แรงจูงใจ ทศนคติ การเรียนรู้ ฯลฯ เพราะแนวความคิดเหล่านี้มีลักษณะเป็นนามธรรม ดังนั้น การจะตอบความหมายของแนวความคิดเหล่านี้ จึงไม่อาจใช้เพียงวิธีนำเสนอภาพ หรือชี้ไปยังวัตถุหรือบุคคลหรือเหตุการณ์ เพื่อแก้ไขปัญหาในขั้นตอนนี้ จึงต้องใช้วิธีให้คำจำกัดความ โดยจะต้องเป็นคำจำกัดความที่สามารถนำไปปฏิบัติได้

ปัญหาสำคัญเกี่ยวกับการวิจัยคือ ปรากฏการณ์ทางสังคมส่วนใหญ่ไม่สามารถจะวัดได้โดยตรงหรือวัดได้แต่มีความยุ่งยากในเรื่องความถูกต้อง และความเชื่อถือได้ของการวัด เราจะวัดการมีส่วนร่วมทางการเมืองในท้องถิ่นนั้นๆ อย่างไร เราจะวัดทัศนคติหรือสิ่งที่เป็นนามธรรมอย่างไร สิ่งต่างๆ เหล่านี้ ในทางวิทยาศาสตร์ได้กำหนดวิธีการที่มีขั้นตอนอย่างเป็นระบบเพื่อจะวัดออกมาให้ได้

ก่อนจะตัดสินใจว่าจะวัดอย่างไร เราจึงต้องกำหนดความหมายหรือคำจำกัดความของตัวแปรต่างๆ เสียก่อน คำจำกัดความของตัวแปร จะต้องชี้วัดลงไปว่า สิ่งที่เราพูดถึงนั้นมีลักษณะอย่างไร อะไรเป็นเครื่องวัด เช่น เมื่อเราพูดถึงการมีส่วนร่วมทางการเมืองในท้องถิ่น เราอาจให้คำจำกัดความว่า พฤติกรรมใดบ้างที่เรียกว่าการมีส่วนร่วมทางการเมือง เช่น ต้องเป็นพฤติกรรมที่ประชาชนเกี่ยวข้องกับกิจกรรมทางการเมืองไม่ว่าจะโดยอ้อมและโดยตรง พฤติกรรมโดยอ้อมก็เช่น การสนทนาพูดคุยเรื่องการเมือง การวิพากษ์วิจารณ์เหตุการณ์ทางการเมือง การไปฟังการหาเสียง การไปลงคะแนนเสียงเลือกตั้ง ฯลฯ ส่วนพฤติกรรมโดยตรงก็เช่น การลงสมัครรับเลือกตั้ง การเข้าไปมีส่วนในการสนับสนุนให้คนไปเลือกตั้ง การเข้าไปเป็นบุคลากรในหน่วยงานที่เกี่ยวกับการเลือกตั้ง อย่างเป็นต้น จะเห็นได้ว่าคำจำกัดความที่กำหนดขึ้นจะมีลักษณะที่ชี้ลงไปว่า อะไรคือสิ่งที่จะใช้วัดแนวความคิดซึ่งมีความหมายกว้างๆ หรือเป็นนามธรรม คำจำกัดความเช่นนี้เรียกว่า คำนิยามเชิงปฏิบัติการ (Operational Definition) ซึ่งก็คือคำจำกัดความที่สามารถนำไปเก็บข้อมูลมาได้ โดยในคำนิยามนั้น จะมีตัวบ่งชี้ (Indicator) ของสิ่งที่เราจะศึกษา ซึ่งโดยปกติเราไม่สามารถมองเห็นได้โดยตรง

3) ลักษณะทั่วไปของนิยามเชิงปฏิบัติการ

การให้กำหนดคำนิยามเชิงปฏิบัติการ (Operational Definition) เป็นการกำหนดทิศทางสำหรับนักวิจัยในการปฏิบัติเหมือนกัน เข้าใจปรากฏการณ์เป็นอย่างดีเหมือนกัน โดยทั่วไปแล้ว **นิยามเชิงปฏิบัติการประกอบด้วยลักษณะสำคัญ 4 ประการคือ**

3.1) คุณลักษณะหรือองค์ประกอบของตัวแปร

3.2) พฤติกรรมที่แสดงออก เนื่องจากคุณลักษณะของตัวแปรบางชนิดมักมีคุณลักษณะแฝงซึ่งไม่สามารถสังเกตได้หรือวัดได้โดยตรง จะต้องใช้การวัดโดยอ้อม เพราะนักวิจัยมีความเชื่อว่าคุณลักษณะภายในเหล่านั้น จะเป็นตัวกำหนดให้บุคคลหรือกลุ่มตัวอย่างแสดงพฤติกรรมบางอย่างใดอย่างหนึ่งออกมาภายใต้สภาวะ หรือเงื่อนไขที่เหมาะสม

3.3) สถานการณ์หรือสิ่งเร้าจะเป็นเงื่อนไขหรือสภาวะที่เหมาะสม ซึ่งจะนำมาวัดคุณลักษณะภายในดังกล่าว ให้กำหนดหรือแสดงพฤติกรรมออกมาให้สังเกตได้หรือวัดได้

4. เกณฑ์ที่เป็นเครื่องชี้วัด หรือเป็นดัชนีบอกพฤติกรรมของบุคคล ว่าแสดงพฤติกรรมเช่นนี้จะมี ความหมายเช่นใด เป็นที่ต้องการหรือไม่ต้องการ

ตัวอย่าง เช่น นิยามทัศนคติของข้าราชการที่มีต่อการฉ้อราษฎร์บังหลวงว่า หมายถึง ท่าที ความรู้สึกของบุคคล (คุณลักษณะ) ที่มีต่อการทุจริตประพฤตินิชอบในวงราชการ ซึ่งแสดงออกมาใน 2 ลักษณะคือ

ความรู้สึกในทางที่ดีหรือไม่ดีอย่างใดอย่างหนึ่ง ซึ่งเกิดขึ้นเมื่อพบกับการกระทำทุจริตและ ประพฤติมิชอบในงานในหน้าที่ หรือเมื่อประสบโอกาสที่จะสามารถกระทำทุจริตและประพฤติมิชอบ ในงานในหน้าที่ (สิ่งเร้า) หากบุคคลนั้นมีความรู้สึกที่ดีหรือไม่เห็นว่าเป็นเรื่องเสียหายก็จะไม่รีรอที่จะ กระทำหรือสนับสนุนการกระทำในสิ่งที่ทุจริตหรือประพฤติมิชอบในงานที่ทำ

หากบุคคลนั้นมีความรู้สึกไม่ดีและเห็นว่าเป็นเรื่องเสียหายไม่ถูกต้อง ถึงประสบโอกาสหรือมี ช่องทางให้ทุจริต บุคคลนั้นก็จะไม่กระทำ และในหลายคนอาจจะมีความประพฤติต่อต้านการกระทำทุจริต หรือประพฤติมิชอบเหล่านั้นด้วยซึ่งความเชื่อถือได้ของการวัดพฤติกรรมเหล่านี้จะมีมากน้อยเพียงใด จึงอยู่ที่ ขั้นตอนการสร้างเครื่องมือซึ่งต้องมีความถูกต้อง และมีคุณภาพนั่นเอง

4) สิ่งที่ควรพิจารณาในการกำหนดกรอบแนวคิด

4.1) ท่านได้กำหนดความหมายของแนวคิด (Concept) ต่างๆ ไว้แน่นอนชัดเจนแล้วหรือไม่

4.2) คำศัพท์ที่ต้องใช้ ได้มีการนิยามไว้แน่นอนชัดเจนเพียงใด

4.3) มีการกำหนดแนวคิด (Concept) ต่างๆ อย่างพอเพียงและถูกต้องหรือยัง

4.4) แนวคิด (Concept) บางประการ จำเป็นต้องกำหนดข้อจำกัดเพิ่มอีกหรือไม่

4.5) เมื่อกลุ่มที่ศึกษาเปลี่ยนไป ความหมายเปลี่ยนตามไปหรือไม่ เช่น อายุ เพศ ฯลฯ

4.6) ท่านกำหนดความหมายต่างๆ โดยมีอะไรเป็นพื้นฐาน

โดยสรุป กรอบแนวคิด และนิยามเชิงปฏิบัติการจะนำไปสู่กระบวนการวิจัยในขั้นอื่นๆ ดังต่อไปนี้

สรุปความสัมพันธ์ของแนวคิด นิยาม ตัวบ่งชี้ และคำถาม

จากที่กล่าวมาข้างต้น จะเห็นได้ว่าเมื่อผู้วิจัยต้องการที่จะศึกษาสิ่งใด สิ่งแรกที่ต้องกระทำก็คือ ผู้วิจัยต้องแจกแจงคุณสมบัติ หรือกำหนดความหมายของสิ่งนั้นๆ ให้แน่นอนชัดเจน และครบถ้วนตามที่ตนเห็นว่าสำคัญ โดยที่ในการแจกแจงคุณสมบัติของสิ่งที่ต้องการวัดนั้น ผู้วิจัยจะต้องศึกษาให้ถ่องแท้ว่า แนวคิดเรื่องนั้นๆ มีผู้ใดที่เคยศึกษามาแล้วบ้าง และคุณสมบัติหรือความหมายที่ต้องการวัดหรือศึกษานั้นมีอะไรบ้าง มีความยุ่งยากสลับซับซ้อน และปัญหาอะไรที่เกี่ยวกับแนวคิดนั้น ผู้วิจัยเองจะต้องใช้ความรู้ความสามารถของตนเองในการพิจารณาว่า คุณสมบัติเหล่านั้นควรจะนำมาสร้างเป็นตัวแปรด้วยหรือไม่ และมีคุณสมบัติอะไรที่ผู้วิจัยคิดว่า ควรจะรวมอยู่ในการสร้างมาตรวัดสำหรับตัวแปรด้วย

เมื่อกำหนดคุณสมบัติ หรือความหมายของแนวคิดได้แล้ว ผู้วิจัยจะต้องระบุสิ่งที่เป็นตัวบ่งชี้ของคุณสมบัติหรือนิยามแต่ละประเภทว่ามีอะไรบ้าง คุณสมบัติหรือนิยามหนึ่งลักษณะอาจจะมีตัวบ่งชี้ 1 ตัว หรือหลายตัวก็ได้ ในทำนองเดียวกันตัวบ่งชี้ 1 ตัว อาจบ่งชี้คุณสมบัติหรือนิยามได้มากกว่า 1 คุณสมบัติหรือนิยาม ดังนี้

- C = แนวคิด (Concept)
- P = คุณสมบัติ (Property) หรือนิยามของแนวคิด
- I = ตัวบ่งชี้ (Indicant) ของคุณสมบัติ
- S = สิ่งเร้าตัวบ่งชี้ (Stimulus)
- Q = คำถาม (Question) ที่นำไปสู่ตัวบ่งชี้

ข้อมูลตัวบ่งชี้แต่ละตัว ซึ่งคุณสมบัติของแนวคิดที่ต้องการศึกษานั้นจะได้มาโดยการทดลอง การสังเกตหรือการซักถามหรือที่เรียกรวมๆ ว่า สิ่งเร้า (Stimulus) ที่กระตุ้นให้หน่วยที่ต้องการศึกษานั้นแสดงออกซึ่งตัวบ่งชี้ ตัวบ่งชี้ 1 ตัว อาจต้องใช้สิ่งเร้าตัวเดียวหรือหลายตัวก็ได้ เมื่อได้ข้อมูลมาจากการใช้สิ่งเร้า และผู้วิจัยนำข้อมูลนั้นมารวมกันโดยอาศัยกฎเกณฑ์บางอย่างที่ผู้วิจัยสร้างขึ้น เราก็จะได้สิ่งที่เรียกว่า มาตรวัด

ตัวอย่างที่จะเสนอต่อไปนี้เป็นเรื่องของมาตรวัดความเป็นปึกแผ่นของกลุ่ม (Group Solidarity) ซึ่งเป็นแนวคิดที่ใช้กันมากในวงการรัฐศาสตร์ สังคมวิทยา มานุษยวิทยา และจิตวิทยา สังคม ในการวัดความเป็นปึกแผ่นของกลุ่ม ..

ผู้วิจัยจะต้องระบุคุณสมบัติสำคัญ (หรือให้คำนิยาม) ของแนวคิดว่าประกอบด้วยอะไรบ้าง สมมติว่าผู้วิจัยระบุว่า ความเป็นปึกแผ่นของกลุ่ม => ขึ้นอยู่กับ=> การที่สมาชิกของกลุ่มมีภาระผูกพันซึ่งกันและกัน (Obligations) และความเป็นปึกแผ่นของกลุ่ม => ขึ้นอยู่กับ=> การที่สมาชิกปฏิบัติตามกฎกติกาของกลุ่ม (Compliance)

หลังจากระบุคุณสมบัติแล้ว ขั้นตอนต่อไปก็คือ กำหนดตัวบ่งชี้ของแต่ละคุณสมบัติ โดยผู้วิจัยระบุว่า

สิ่งที่บ่งชี้ => ภาระผูกพันของสมาชิก => คือ => การพึ่งพิงของสมาชิก

จะเห็นได้ว่า การพึ่งพิงของสมาชิก ยังเป็นคุณสมบัติที่เป็นนามธรรม ผู้วิจัยจึงต้องระบุตัวบ่งชี้ให้ชัดเจนยิ่งขึ้นกว่าเดิม

โดยกำหนดสิ่งบ่งชี้ต่อไปว่า

สิ่งบ่งชี้ => การพึ่งพิงของสมาชิก => คือ => 1. อุปทานของสิ่งที่ทดแทนกันได้

สิ่งบ่งชี้ => การพึงพิงของสมาชิก => คือ => 2. การขาดข้อมูลเกี่ยวกับทางเลือก

สิ่งบ่งชี้ => การพึงพิงของสมาชิก => คือ => 3. ค่าใช้จ่ายในการเคลื่อนย้าย

สิ่งบ่งชี้ => การพึงพิงของสมาชิก => คือ => 4. ความผูกพันส่วนบุคคล

ในส่วนของการปฏิบัติตามกติกาของกลุ่มก็เช่นเดียวกัน ผู้วิจัยจะต้องกำหนดสิ่งบ่งชี้ ภาพของการปฏิบัติตามให้แน่นอน โดยกำหนดสิ่งบ่งชี้ต่อไปว่า

สิ่งที่บ่งชี้ => การปฏิบัติตามกฎกติกาของกลุ่ม => คือ => การยอมรับกติกาของกลุ่ม หรือการฝ่าฝืนกติกาของกลุ่ม

สิ่งที่บ่งชี้ => การปฏิบัติตามกฎกติกาของกลุ่ม => คือ => พฤติกรรมที่แสดงออกเกี่ยวกับกติกาของกลุ่ม

ขั้นตอน การปฏิบัติงานวิจัย

ขั้นตอนการปฏิบัติงาน

- 1) ติดตามข่าวสารเกี่ยวกับการให้ทุนสนับสนุนการดำเนินโครงการพัฒนา และงานวิจัย
- 2) ประสานงานกับแหล่งทุนเพื่อติดต่อสอบถามรายละเอียดของการจัดทำโครงการ
- 3) จัดทำข้อเสนอโครงการตามความต้องการของหน่วยงาน(แหล่งทุน)
- 4) ติดตามผลการพิจารณาของแหล่งทุน
- 5) หากได้รับการพิจารณาอนุมัติโครงการ หรือโครงการวิจัย หรือมีหนังสือจากหน่วยงานแหล่งทุนขอความร่วมมือ ก็ได้ดำเนินการตามขั้นตอนดังนี้
 - 5.1) จัดทำหนังสือตอบรับการดำเนินงาน เพื่อเสนอโครงการ (เอกสารหมายเลข 1)
 - 5.2) จัดทำหนังสือมอบอำนาจจากอธิการบดี เพื่อมอบอำนาจให้ผู้อำนวยการสำนักบริการวิชาการลงนามในสัญญาจ้างที่ปรึกษา (เอกสารตัวอย่างหมายเลข 2) + แนบสำเนาบัตรทั้งผู้มอบอำนาจและผู้รับมอบอำนาจ
 - 5.3) จัดทำหนังสือหนังสือรับรองจากผู้อำนวยการเพื่อเสนอต่อมหาวิทยาลัย (เอกสารหมายเลข 3)
- 6) ลงนามในสัญญาจ้างที่ปรึกษา/บันทึกตกลงจ้าง
- 7) ทำหนังสือขอความอนุเคราะห์บุคลากร/ความร่วมมือนักวิจัย (เอกสารหมายเลข 4)
- 8) จัดประชุมคณะนักวิจัย/คณะทำงานเพื่อวางแผนการดำเนินโครงการ (เอกสารหมายเลข 5,7)
- 9) ทำหนังสือประกาศ/คำสั่งแต่งตั้งคณะนักวิจัย/คณะทำงาน โดย ผู้อำนวยการ (เอกสารหมายเลข 6)
- 10) ศึกษาเอกสาร/ข้อมูลที่เกี่ยวข้องกับการดำเนินงาน พร้อมจัดทำแผนการปฏิบัติงานให้สอดคล้องกับTOR โครงการ
 - 11) ออกแบบเครื่องมือที่ใช้ในการดำเนินโครงการ
 - 12) คณะผู้ศึกษาออกเก็บข้อมูลภาคสนามในพื้นที่ต่างๆ โดยประสานงานกับหน่วยงาน เจ้าหน้าที่ที่เกี่ยวข้องเพื่อแจ้งขอความอนุเคราะห์เข้าพื้นที่และขอความร่วมมือเพื่อจัดเก็บข้อมูลภาคสนาม อาจเก็บข้อมูลโดยใช้แบบสอบถาม การสัมภาษณ์เชิงลึกกับผู้เกี่ยวข้อง ผู้นำชุมชน เพื่อให้ได้ข้อมูลมาได้ครบถ้วน
 - 13) การนำข้อมูลที่ได้จากแบบสอบถามมาบันทึกในโปรแกรมคอมพิวเตอร์ เพื่อวิเคราะห์หาค่าทางสถิติพื้นฐาน จัดทำตารางสรุปข้อมูล
 - 14) จัดทำรายงานเสนอต่อแหล่งทุนเป็นระยะ (ตัวอย่าง ระยะเวลาดำเนินการ 180 วัน) ได้แก่
 - 14.1) รายงานเบื้องต้น (Inception Report) โดยมีรายละเอียดประกอบด้วย แผนการดำเนินงานตลอดโครงการ การตรวจเอกสาร วิจัยโดยละเอียดพร้อมเอกสารอ้างอิง ระยะเวลา และสถานที่ดำเนินการ งบประมาณในการดำเนินงาน และผลการดำเนินงานเบื้องต้น (ภายใน 30 วัน นับถัดจากวันที่ลงนามในสัญญาจ้าง) (เอกสารหมายเลข 8)

14.2) รายงานความก้าวหน้า (Progress Report) โดยมีรายละเอียดเพิ่มเติมจากรายงานการศึกษาเบื้องต้น ความก้าวหน้าของการดำเนินโครงการที่ผ่านไปตามแผนการดำเนินงาน ปัญหา อุปสรรค (ภายใน 90 วัน นับถัดจากวันที่ลงนามในสัญญาจ้าง) (เอกสารหมายเลข 9)

14.3) ร่างรายงานฉบับสมบูรณ์ (Draft Final Report) โดยมีรายละเอียดประกอบด้วย รายงานผลการดำเนินงานตลอดโครงการ จัดพิมพ์เป็นภาษาไทย โดยมีเนื้อหาบรรยายงานที่ครอบคลุมบทสรุปสำหรับผู้บริหาร และ Executive Summary ความเป็นมาของโครงการ และผลการศึกษาตามที่ได้กำหนดไว้ในข้อกำหนดโครงการ รวมทั้งปัญหา อุปสรรคในการดำเนินงาน ข้อเสนอแนะ (ภายใน 150 วัน นับถัดจากวันที่ลงนามในสัญญาจ้าง) (เอกสารหมายเลข 10)

14.4) รายงานฉบับสมบูรณ์ (Final Report) รายงานฉบับสมบูรณ์จะต้องประกอบด้วย

1. เอกสารรายงาน ที่ได้ปรับแก้ไขจาก Draft Final Report โดยยึดถือข้อเสนอแนะจากคณะกรรมการกำกับและติดตามผลโครงการ จัดพิมพ์เป็นภาษาไทย
2. รายงานสรุปสำหรับผู้บริหาร Executive Summary
3. ซีดีบันทึกรายงานฉบับสมบูรณ์ ที่บันทึกด้วยโปรแกรม Microsoft Word และ PDF (ภายใน 180 วัน นับถัดจากวันที่ลงนามในสัญญาจ้าง) (เอกสารหมายเลข 11)

การติดตามและประเมินผลการปฏิบัติงาน

จุดมุ่งหมายของการจัดทำโครงการพัฒนาหรือโครงการวิจัยต่าง ๆ คือ การเรียนรู้ของผู้ที่เกี่ยวข้องสู่การเปลี่ยนแปลง ทั้งวิธีคิด และระบบคุณค่า ที่จะนำไปสู่กระบวนการแก้ไขปัญหา แต่กว่าที่จะดำเนินการไปสู่เป้าหมายนั้นต้องอาศัยระยะเวลา มีพลวัตสูง เปลี่ยนแปลงตามบริบทของแต่ละสถานการณ์ ดังนั้นการติดตามและประเมินผลเป็นระยะ ๆ อย่างต่อเนื่องเพื่อศึกษาและตรวจสอบความก้าวหน้าในการปฏิบัติงานว่าเป็นไปตามแผนงานที่ได้วางไว้หรือไม่ มีปัญหาอุปสรรคอย่างไร เพื่อนำมาสู่การแก้ไขปัญหาได้อย่างทันเวลา และการสรุปบทเรียนเป็นระยะ เพื่อตรวจสอบปัจจัยและเงื่อนไขที่มีผลต่อความสำเร็จและความล้มเหลวของโครงการ รวมทั้งมีการประเมินผล เพื่อตรวจสอบความสามารถในการบรรลุวัตถุประสงค์ของโครงการเพื่อปรับปรุงแก้ไขในอนาคต

ดังนั้นการติดตามและประเมินผลจึงมีความจำเป็นที่จะช่วยให้การดำเนินโครงการพัฒนาต่าง ๆ ประสบผลสำเร็จ ตามที่คาดหวังไว้ตั้งแต่แรก อีกทั้งยังสามารถปรับตัวได้อย่างเท่าทันและเหมาะสมกับสถานการณ์ที่เปลี่ยนแปลง

1) วิธีการติดตามและประเมินผลมีวิธีการดังนี้

1.1) การติดตามงาน เป็นขั้นตอนที่ทำระหว่างการดำเนินโครงการเป็นระยะ ๆ และต่อเนื่อง ทั้งนี้เป็นการ **กระตุ้นเตือน** ผู้เกี่ยวข้องเกี่ยวกับโครงการว่า มีกิจกรรมอะไรบ้างที่ได้ดำเนินการไปแล้ว กิจกรรมที่ทำนอกแผน และติดตามว่างานที่ทำมีคุณภาพและบรรลุตามแผนที่ได้กำหนดไว้หรือไม่ **การเรียนรู้** จากการเปลี่ยนแปลง/รวมทั้งความก้าวหน้าที่เกิดขึ้นจากการทำกิจกรรม อุปสรรค ข้อจำกัดต่าง ๆ ในการดำเนินกิจกรรม ตลอดทั้งการใช้ทรัพยากรของโครงการไปตามแผน และพิจารณาความเหมาะสมของกระบวนการวิธีการ **การปรับปรุง** ในการปรับแผนงานให้สอดคล้องกับสถานการณ์และปัญหาอุปสรรค อีกทั้งปรับปรุงการดำเนินงานให้เป็นไปตามสิ่งที่ได้วางแผนไว้

1.2) การสรุปบทเรียน ระหว่างการดำเนินงานเป็นระยะ ๆ เพื่อเป็นการทบทวนความสำเร็จ/ความล้มเหลวของการดำเนินโครงการว่า กระบวนการ วิธีการ ที่ออกแบบไว้นั้นได้เอื้อต่อการดำเนินงานและการเรียนรู้หรือไม่ และเป็นการเรียนรู้ ถักทอคุณภาพ ข้อจำกัด เงื่อนไข ปัจจัยที่ทำให้ประสบความสำเร็จหรือล้มเหลว เพื่อนำมาสู่การปรับปรุงและเสริมสร้างศักยภาพและแก้ไขข้อจำกัดเพื่อนำไปสู่ความสำเร็จของโครงการให้มากที่สุด

1.3) วิธีการประเมินผล ซึ่งมักจะทำหลังเสร็จสิ้นโครงการตามช่วงระยะเวลาโครงการและสิ้นสุดโครงการ เพื่อร่วมกันพิจารณาผลที่เกิดขึ้นจากการดำเนินโครงการว่าเป็นไปตามที่วางไว้หรือไม่ อย่างไร เพราะอะไร และเกิดการเรียนรู้ว่า สิ่งที่ทำให้เกิดผลสำเร็จและเป็นสิ่งที่มีผลต่อการไม่บรรลุตามเป้าหมายคืออะไร เพื่อที่จะนำมาสู่การเปลี่ยนแปลง การทบทวนใหม่ว่า ถ้าจะทำโครงการใหม่จะต้องทำอะไร จะมีแนวทางในการปฏิบัติงานอย่างไรโดยใช้ประสบการณ์การเดิมเป็นบทเรียนในการทำงานต่อไปให้เกิดการบรรลุตามวัตถุประสงค์

2) สิ่งที่เป็นประโยชน์ที่ได้รับจากการเตรียมความพร้อมและการวางแผนที่ดีต่อการดำเนินกิจกรรม/โครงการพัฒนาและงานวิจัยที่มีคุณภาพ ในด้านต่าง ๆ ดังนี้

ประโยชน์ต่อผู้วิจัย เช่น การวางแผนวิจัยล่วงหน้าทำให้สามารถช่วยเห็นภาพรวมของการวิจัย ช่วยให้การวิจัยสำเร็จบรรลุเป้าหมาย สามารถติดตามความก้าวหน้าของการวิจัย ทำให้การวิจัยเสร็จทันตามกำหนดเวลาเป็นการนำเสนอกรอบแนวคิดต่อหน่วยงานหรือองค์กรที่ให้ทุนสนับสนุน เป็นสิ่งแสดงความสามารถของผู้วิจัย เพื่อสร้างความน่าเชื่อถือและการยอมรับ

ประโยชน์ต่อหน่วยงานหรือองค์กรที่ให้ทุนอุดหนุนการวิจัย

เป็นเอกสารหลักฐานสำหรับพิจารณาว่าโครงการวิจัยที่เสนอนั้นมีคุณค่าสมควรให้ทุนอุดหนุนหรือไม่ เป็นแนวทางในการติดตาม ตรวจสอบ ประเมินความก้าวหน้าของโครงการวิจัย เป็นฐานข้อมูลให้กับนักวิจัยของหน่วยงานหรือองค์กรสำหรับการพิจารณาการให้ทุนในโอกาสต่อไป สำหรับประโยชน์ที่ได้รับจากงานวิจัยที่มีคุณภาพ สามารถจำแนกออกเป็น 3 ระดับดังนี้

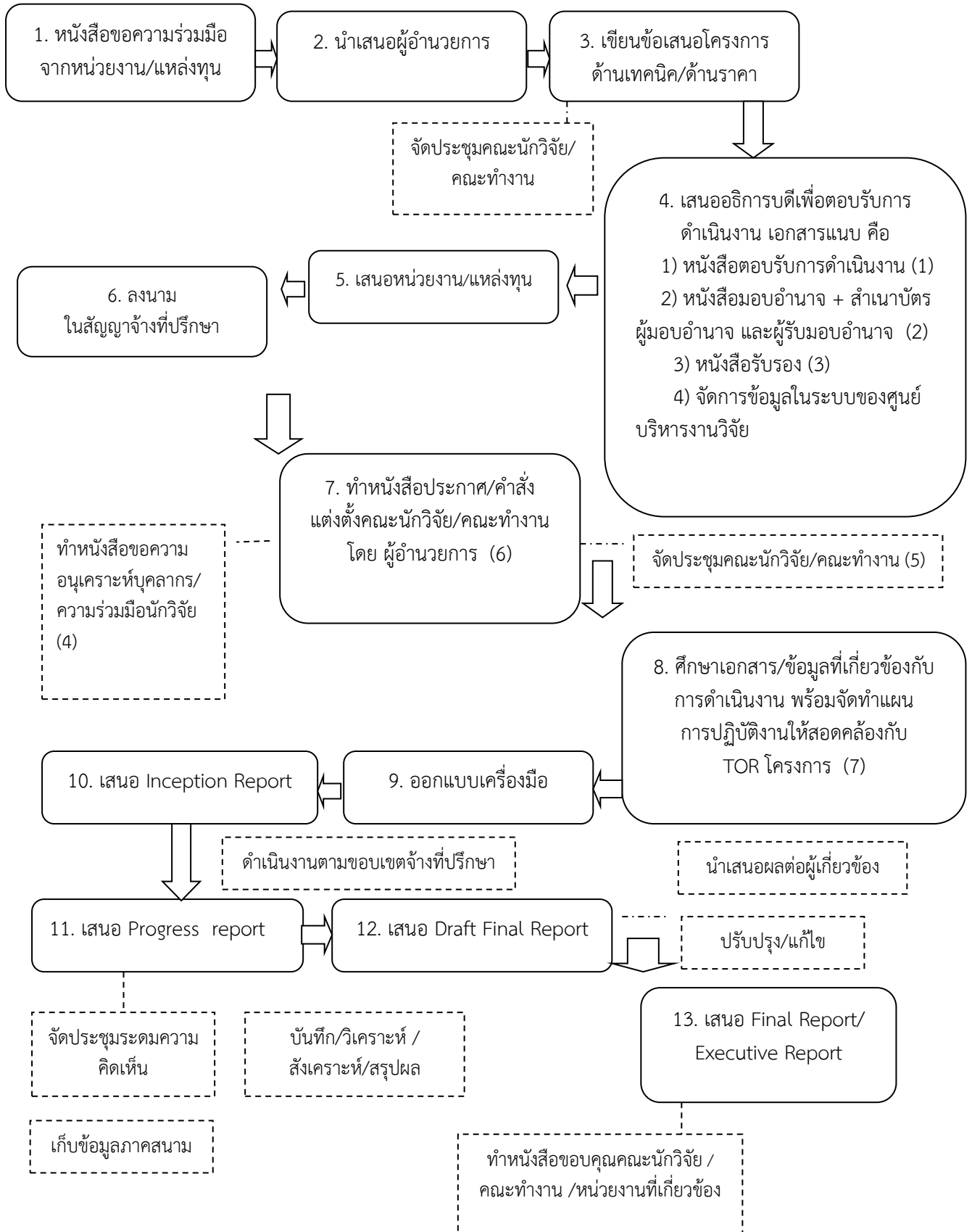
1. ระดับโครงการ สามารถเป็นนำมาแนวทางเป็นการแก้ปัญหาสำคัญ หรือปัญหาเร่งด่วนของชาติเป็นประโยชน์ในการประยุกต์ใช้ในแต่ละท้องถิ่นตามความเหมาะสมสอดคล้องกับวิถีชีวิตและวัฒนธรรมมีความสมบูรณ์และสามารถนำไปใช้ประโยชน์ได้ทันทีที่เป็นประโยชน์ต่อสาขาวิชาการเป็นการวิจัยเพื่อเสริม เพิ่มเติม พัฒนา ปรับปรุงกระบวนการที่เห็นว่ายังขาดอยู่ให้สมบูรณ์ยิ่งขึ้นผลการวิจัยสามารถนำไปใช้ประโยชน์ได้ทันที

2. ระดับเครือข่าย เกิดกลไกการจัดการ หรือองค์กรภายในชุมชน ที่จะดำเนินงานต่อไป กรณีนี้อาจเป็นการหนุนเสริม ให้องค์กรที่มีอยู่ ทำงานได้ดีขึ้น เช่น การเสริมศักยภาพของ องค์กรบริหารส่วนตำบล (อบต.) ในด้านต่างๆ หรือ การสร้างกลไกใหม่ในชุมชน เช่น เครือข่ายกลุ่มออมทรัพย์ และกองทุนในระดับตำบล เพื่อประสานกลุ่มออมทรัพย์ กองทุนต่างๆ และบริหารจัดการ ให้มีประสิทธิภาพมากยิ่งขึ้น เป็นต้น

3. ในระดับนโยบาย

องค์ความรู้ ที่ได้จากโครงการวิจัยเพื่อท้องถิ่นในประเด็นต่างๆ หลากๆ โครงการ สามารถนำมาสังเคราะห์ เชื่อมโยงระหว่างงานวิจัย และพัฒนา ที่ดำเนินการโดยหน่วยงานต่างๆ เพื่อยกระดับองค์ความรู้ และสามารถผลักดันแนวคิด มาตรการ นโยบาย และขับเคลื่อนกลไก ที่จะเอื้อต่อการพัฒนาคุณภาพชีวิต ของประชาชน และประเทศชาติ

แผนผังแสดงขั้นตอนการปฏิบัติงานวิจัย





ที่ ศธ ๖๕๙๔ (๓)/

สำนักบริการวิชาการ
มหาวิทยาลัยเชียงใหม่
๒๓๙ ถนนนิมมานเหมินท์
อำเภอเมือง จังหวัดเชียงใหม่
๕๐๒๐๐

เมษายน ๒๕๖๑

เรื่อง ขอส่งข้อเสนอโครงการสำรวจความพึงพอใจของผู้รับบริการต่องานบริการขององค์การบริหารส่วนจังหวัดเชียงใหม่ ปีงบประมาณ พ.ศ. ๒๕๖๑

เรียน นายองค์การบริหารส่วนจังหวัดเชียงใหม่

อ้างถึง หนังสือจากองค์การบริหารส่วนจังหวัดเชียงใหม่ ที่ ชม ๕๑๐๒๙/ว๒๓๙๑ ลงวันที่ ๒๙ มีนาคม ๒๕๖๑ เรื่อง ข้อกำหนดขอขบขาย และรายละเอียดโครงการสำรวจความพึงพอใจของผู้รับบริการ ต่องานบริการวิชาการขององค์การบริหารส่วนจังหวัดเชียงใหม่ ประจำปีงบประมาณ พ.ศ.๒๕๖๑

สิ่งที่ส่งมาด้วย ๑. ข้อเสนอด้านเทคนิค จำนวน ๑ ชุด
๒. ข้อเสนอด้านราคา จำนวน ๑ ชุด

ตามที่ องค์การบริหารส่วนจังหวัดเชียงใหม่ได้เชิญชวนมหาวิทยาลัยเชียงใหม่ โดยสำนักบริการวิชาการยื่นข้อเสนอ ขอบขาย รายละเอียดโครงการพร้อมทั้งรายละเอียดค่าใช้จ่าย ในการดำเนินงานของโครงการสำรวจความพึงพอใจของผู้รับบริการต่องานบริการขององค์การบริหารส่วนจังหวัดเชียงใหม่ ปีงบประมาณ พ.ศ.๒๕๖๑ ความละเอียดดังแจ้งแล้วนั้น

มหาวิทยาลัยเชียงใหม่โดยสำนักบริการวิชาการ ได้พิจารณาแล้ว ยินดีให้ความร่วมมือ ดำเนินการในโครงการดังกล่าว และได้จัดทำข้อเสนอโครงการสำรวจความพึงพอใจของผู้รับบริการต่องานบริการขององค์การบริหารส่วนจังหวัดเชียงใหม่ ปีงบประมาณ พ.ศ. ๒๕๖๑ เรียบร้อยแล้ว ดังเอกสารที่ส่งมาด้วยพร้อมนี้

จึงเรียนมาเพื่อโปรดพิจารณา และหากผลการพิจารณาเป็นประการใด ขอให้โปรดแจ้งให้สำนักบริการวิชาการทราบต่อไปด้วย จะเป็นพระคุณยิ่ง

ขอแสดงความนับถือ

(รองศาสตราจารย์ ดร.สุรพล เศรษฐบุตร)
รักษาการแทนผู้อำนวยการสำนักบริการวิชาการ

ฝ่ายวิชาการและวิจัย

โทรศัพท์ / โทรสาร (๐๕๓) ๙๔๒๘๗๒ , ๙๔๒๘๖๕



บันทึกข้อความ

ส่วนงาน สำนักบริการวิชาการ ฝ่ายวิชาการและวิจัย งานวิจัยที่ปรึกษา โทร. ๔๒๘๗๒

ที่ ศธ ๖๕๙๔(๓)/ วันที่ เมษายน ๒๕๖๑

เรื่อง โปรดพิจารณาลงนาม

เรียน รักษาการแทนอธิการบดีมหาวิทยาลัยเชียงใหม่

ด้วย องค์การบริหารส่วนจังหวัดเชียงใหม่ได้เชิญชวนมหาวิทยาลัยเชียงใหม่ โดยสำนักบริการวิชาการยื่นข้อเสนอจ้างที่ปรึกษาเพื่อสำรวจความพึงพอใจของผู้รับบริการต่องานบริการขององค์การบริหารส่วนจังหวัดเชียงใหม่ ปีงบประมาณ พ.ศ. ๒๕๖๑ รายละเอียดแนบมาพร้อมนี้

ในการนี้ สำนักบริการวิชาการขอมหาวิทยาลัยโปรดพิจารณามอบอำนาจให้ รองศาสตราจารย์ ดร.สุรพล เศรษฐบุตร รักษาการแทนผู้อำนวยการสำนักบริการวิชาการ เป็นผู้ลงนามในการเสนอโครงการสำรวจความพึงพอใจของผู้รับบริการต่องานบริการขององค์การบริหารส่วนจังหวัดเชียงใหม่ ปีงบประมาณ พ.ศ. ๒๕๖๑ และลงนามในสัญญาจ้างที่ปรึกษา ดังเอกสารที่แนบมาพร้อมนี้

จึงเรียนมาเพื่อโปรดพิจารณา

(รองศาสตราจารย์ ดร.สุรพล เศรษฐบุตร)
รักษาการแทนผู้อำนวยการสำนักบริการวิชาการ



หนังสือมอบอำนาจ

มหาวิทยาลัยเชียงใหม่
๒๓๙ ถนนห้วยแก้ว อำเภอเมือง
จังหวัดเชียงใหม่ ๕๐๒๐๐

เมษายน ๒๕๖๑

ข้าพเจ้า ศาสตราจารย์ ดร.ไพโรจน์ วิริยจारी ตำแหน่ง รักษาการแทนรองอธิการบดีฝ่ายบริหารและทรัพยากรบุคคล รักษาการแทนอธิการบดีมหาวิทยาลัยเชียงใหม่ ขอมอบอำนาจให้ รองศาสตราจารย์ ดร.สุรพล เศรษฐบุตร ตำแหน่ง รักษาการแทนผู้อำนวยการสำนักบริการวิชาการ มหาวิทยาลัยเชียงใหม่ เป็นผู้มอำนาจในการยื่นขอ การต่อรองราคา การลงนามในข้อตกลง การแก้ไข/เปลี่ยนแปลงข้อตกลง การส่งมอบงาน การรับ-จ่ายเงิน และการดำเนินการอื่นที่เกี่ยวข้องจนเสร็จการ รวมถึงการจัดซื้อจัดจ้างและการบริหารพัสดุ ทั้งนี้ ให้ปฏิบัติตามพระราชบัญญัติการจัดซื้อจัดจ้างและการบริหารพัสดุภาครัฐ พ.ศ. ๒๕๖๐ และกฎเกณฑ์ที่ออกภายใต้พระราชบัญญัติดังกล่าว ในการดำเนินการโครงการ เรื่อง “โครงการสำรวจความพึงพอใจของผู้รับบริการต่องานบริการขององค์การบริหารส่วนจังหวัดเชียงใหม่ ประจำปีงบประมาณ พ.ศ.๒๕๖๑”

มหาวิทยาลัยเชียงใหม่จะรับผิดชอบต่อการปฏิบัติงานใดๆ ตามที่ผู้รับมอบอำนาจได้กระทำไปภายในขอบเขตที่ได้รับมอบอำนาจดังกล่าวเท่านั้น

เพื่อเป็นหลักฐาน ข้าพเจ้าได้ลงลายมือชื่อไว้เป็นสำคัญต่อหน้าพยานแล้ว

ลงชื่อ ผู้มอบอำนาจ
(ศาสตราจารย์ ดร.ไพโรจน์ วิริยจारी)

รักษาการแทนรองอธิการบดีฝ่ายบริหารและทรัพยากรบุคคล
รักษาการแทนอธิการบดีมหาวิทยาลัยเชียงใหม่

ลงชื่อผู้รับมอบอำนาจ
(รองศาสตราจารย์ ดร.สุรพล เศรษฐบุตร)

รักษาการแทนผู้อำนวยการสำนักบริการวิชาการ
ลงชื่อ.....พยาน
(นางอรกานต์ ไชยยา)

ลงชื่อ.....พยาน
(นางสาวอุษา ยาลิทธิ์)

หมายเลข 3

หนังสือรับรองการปฏิบัติงานของหัวหน้าโครงการต่อมหาวิทยาลัยเชียงใหม่ ในการเสนอโครงการ
สัญญาจ้าง สัญญารับทุน หรือหนังสือมอบอำนาจ สำหรับการวิจัยและ/หรือ การให้บริการวิชาการ

ข้าพเจ้า...รองศาสตราจารย์ ดร.สุรพล เศรษฐบุตร... รักษาการแทนผู้อำนวยการสำนักบริการวิชาการ.....
สังกัด.....สำนักบริการวิชาการ.....
หัวหน้าโครงการ เรื่อง โครงการสำรวจความพึงพอใจของผู้รับบริการต่องานบริการขององค์การบริหารส่วน
จังหวัดเชียงใหม่ ประจำปีงบประมาณ พ.ศ.2561.....
แหล่งทุน.....องค์การบริหารส่วนจังหวัดเชียงใหม่.....
งบประมาณโครงการ..... 285,000.....บาท (สองแสนแปดหมื่นห้าพันบาทถ้วน)
ระยะเวลาดำเนินโครงการ 160 วันนับจากวันลงนามในสัญญา

ข้าพเจ้าขอรับรองว่าจะปฏิบัติงานตามโครงการดังกล่าวให้เป็นไปตามกฎหมาย ระเบียบ ข้อบังคับของทาง
ราชการ และให้เป็นไปตามข้อเสนอโครงการ สัญญาจ้าง หรือสัญญารับทุน ทุกประการ โดยเฉพาะเรื่องต่อไปนี้

1. ดำเนินการวิจัยและบริการวิชาการเพื่อให้ได้ผลการวิจัยตามกรอบเวลาและงบประมาณที่ได้รับโดยเคร่งครัด
2. การนำเงินสมทบกองทุนสนับสนุนงานวิจัยมหาวิทยาลัยเชียงใหม่ ตามระเบียบมหาวิทยาลัยเชียงใหม่
ว่าด้วยกองทุนสนับสนุนงานวิจัย พ.ศ. 2544 ข้อ 5.3 ข้อใดข้อหนึ่งหรือหลายข้อ ดังนี้ (ให้ใส่เครื่องหมาย ✓)
 2.1 ร้อยละ 3 ของงบประมาณโครงการ (ไม่รวมครุภัณฑ์) ($3\% \times 285,000$ บาท) เป็นเงิน 8,550 บาท
 2.2 ร้อยละ 30 ของค่าบริหารโครงการ ($30\% \times$ บาท) เป็นเงิน.....บาท
ในกรณีไม่มีข้อ 2.1 หรือ 2.2
 2.3 ร้อยละ 3 ของค่าตอบแทนนักวิจัย มช. ($3\% \times$ บาท) เป็นเงิน.....บาท
 2.4 ร้อยละ 2.5 ของค่าเสริมสร้างความเข้มแข็งทางวิชาการให้แก่สถาบัน (เงินงวดพิเศษ ก) เป็น
เงิน.....บาท ตามประกาศมหาวิทยาลัยเชียงใหม่ เรื่องแนวทางปฏิบัติในการบริหารเงินทุน
วิจัยจากสำนักงานกองทุนสนับสนุนการวิจัย (สกว.) พ.ศ.2544
 2.5 ขอทำความตกลงกับมหาวิทยาลัยในการนำเงินสมทบเข้ากองทุนฯ ดังนี้
 2.6 ไม่สามารถสมทบเข้ากองทุนฯ เนื่องจากผู้สนับสนุนทุนวิจัยมีระเบียบและขอยกเว้น (ให้แนบหนังสือยืนยัน
จากแหล่งทุนด้วย)
3. กรณีภาวะภาษีที่เกี่ยวข้อง
หากมีภาวะที่ต้องเสียภาษีที่เกี่ยวข้องทุกประเภทตามประมวลรัษฎากร ข้าพเจ้ารับทราบ ยินยอมปฏิบัติ และ
รับผิดชอบทุกประการตามกฎหมาย
4. หากข้าพเจ้าไม่ปฏิบัติตามหนังสือรับรองการปฏิบัติงานฯ นี้ ข้าพเจ้ายอมรับผิดชอบตามกฎหมายและวินัยทุก
ประการ

(ลงนาม)

(รองศาสตราจารย์ ดร.สุรพล เศรษฐบุตร)

วันที่

หมายเหตุ การเสนอเรื่องทุกครั้งจะต้องแนบหนังสือรับรองการปฏิบัติงานฯฉบับนี้ ที่กรอกข้อความครบถ้วน
สมบูรณ์และหัวหน้าโครงการลงนามแล้วเท่านั้น



บันทึกข้อความ

ส่วนงาน ฝ่ายวิชาการและวิจัย สำนักบริการวิชาการ โทร. ๒๘๗๒
ที่ ศธ ๖๕๙๔(๓) วันที่ ตุลาคม ๒๕๖๐
เรื่อง ขออนุญาตบุคลากรร่วมเป็นผู้ประเมิน

เรียน คณบดีคณะศึกษาศาสตร์

ด้วย มหาวิทยาลัยเชียงใหม่โดยสำนักบริการวิชาการ ได้ร่วมมือกับสำนักงานส่งเสริมการปกครองท้องถิ่นจังหวัดลำพูนดำเนินโครงการประเมินคุณธรรมและความโปร่งใสในการดำเนินงานขององค์กรปกครองส่วนท้องถิ่น (Integrity and Transparency Assessment : ITA) ประจำปีงบประมาณ พ.ศ.๒๕๖๐ จังหวัดเชียงใหม่ ตามสัญญาจ้างที่ปรึกษาเลขที่ ๖๕/๒๕๖๐ ลงวันที่ ๒๕ กันยายน ๒๕๖๐

ในการนี้ สำนักบริการวิชาการขออนุญาตให้บุคลากรในสังกัดของท่าน ซึ่งเป็นบุคลากรผู้ที่มีความรู้ ความสามารถและประสบการณ์ เข้าร่วมเป็นคณะผู้ประเมินนักวิจัยในการดำเนินโครงการดังกล่าว จำนวน ๒ ท่าน คือ

๑. รองศาสตราจารย์ ดร.ชรินทร์ มั่งคั่ง หัวหน้าภาควิชาหลักสูตร การสอนและการเรียนรู้ สาขาวิชาสังคมศึกษา
๒. อาจารย์ ดร.เชษฐภูมิ วรรณไพศาล หัวหน้าสาขาวิชาสังคมศึกษา

จึงเรียนมาเพื่อโปรดพิจารณาอนุญาต และขอขอบคุณมา ณ โอกาสนี้

(รองศาสตราจารย์ นพ.อำนาจ อยู่สุข)
รักษาการแทนรองอธิการบดีและรักษาการแทน
ผู้อำนวยการสำนักบริการวิชาการ



บันทึกข้อความ

ส่วนงาน _____ ฝ่ายวิชาการและวิจัย สำนักบริการวิชาการ โทร. ๒๘๗๒
ที่ ศธ ๖๕๙๔(๓) _____ วันที่ _____ ตุลาคม ๒๕๖๐
เรื่อง ขอเชิญประชุม _____

เรียน รองศาสตราจารย์ ดร.ชรินทร์ มั่งคั่ง

ตามที่ มหาวิทยาลัยเชียงใหม่โดยสำนักบริการวิชาการ ได้ร่วมมือกับสำนักงานส่งเสริมการปกครองท้องถิ่นจังหวัดลำพูนดำเนินโครงการประเมินคุณธรรมและความโปร่งใสในการดำเนินงานขององค์กรปกครองส่วนท้องถิ่น (Integrity and Transparency Assessment : ITA) ประจำปีงบประมาณ พ.ศ.๒๕๖๐ จังหวัดเชียงใหม่ นั้น

ในการนี้ สำนักบริการวิชาการขอเชิญท่านเข้าร่วมประชุมเพื่อวางแผนการดำเนินงานโครงการดังกล่าวในวันพฤหัสบดีที่ ๑๒ ตุลาคม ๒๕๖๐ เวลา ๑๐.๐๐ น. ณ ห้องรับรองชั้น ๑ สำนักบริการวิชาการ

จึงเรียนมาเพื่อโปรดเข้าร่วมประชุม และขอขอบคุณมา ณ โอกาสนี้

(รองศาสตราจารย์ นพ.อำนาจ อยู่สุข)
รักษาการแทนรองอธิการบดีและรักษาการแทน
ผู้อำนวยการสำนักบริการวิชาการ



ประกาศสำนักบริการวิชาการ มหาวิทยาลัยเชียงใหม่

เรื่อง แต่งตั้งคณะกรรมการดำเนินโครงการประเมินคุณธรรมและความโปร่งใสในการดำเนินงาน
ขององค์กรปกครองส่วนท้องถิ่น (Integrity and Transparency Assessment : ITA)
ประจำปีงบประมาณพ.ศ.๒๕๖๐ จังหวัดเชียงใหม่

ตามที่ มหาวิทยาลัยเชียงใหม่โดยสำนักบริการวิชาการ ได้ร่วมมือกับสำนักงานส่งเสริม
การปกครองท้องถิ่นจังหวัดเชียงใหม่ดำเนินโครงการประเมินคุณธรรมและความโปร่งใสในการดำเนินงาน
ขององค์กรปกครองส่วนท้องถิ่น (Integrity and Transparency Assessment : ITA) ประจำปีงบประมาณ
พ.ศ.๒๕๖๐ จังหวัดเชียงใหม่ ตามสัญญาจ้างที่ปรึกษาเลขที่ ๖๕/๒๕๖๐ ลงวันที่ ๒๕ กันยายน ๒๕๖๐

เพื่อให้การดำเนินงานโครงการเป็นไปด้วยความเรียบร้อย มีประสิทธิภาพ และสามารถ
ดำเนินงานให้บรรลุวัตถุประสงค์ของโครงการ จึงแต่งตั้งบุคคลเป็นคณะกรรมการดำเนินโครงการประเมิน
คุณธรรมและความโปร่งใสในการดำเนินงานขององค์กรปกครองส่วนท้องถิ่น (Integrity and
Transparency Assessment : ITA) ประจำปีงบประมาณ พ.ศ.๒๕๖๐ จังหวัดเชียงใหม่ ดังต่อไปนี้

คณะกรรมการดำเนินงาน

๑) รองศาสตราจารย์ ดร.สุรพล	เศรษฐบุตร	หัวหน้าโครงการ
๒) รองศาสตราจารย์ ดร.ชรินทร์	มั่งคั่ง	นักวิจัย
๓) ผู้ช่วยศาสตราจารย์ลำปาง	แสนจันทร์	นักวิจัย
๔) รองศาสตราจารย์ ดร.ธัญวัฒน์	รัตนศักดิ์	นักวิจัย
๕) รองศาสตราจารย์ ดร.จำเนียร	บุญมาก	นักวิจัย
๖) รองศาสตราจารย์ปรีชา	วงศ์ทิพย์	นักวิจัย
๗) ผู้ช่วยศาสตราจารย์ ดร. พิศักดิ์	ชินชัย	นักวิจัย
๘) ผู้ช่วยศาสตราจารย์ ดร.ภาณุพันธุ์	ประภาติกุล	นักวิจัย
๙) ผู้ช่วยศาสตราจารย์ ดร.ชูเกียรติ	ชัยบุญศรี	นักวิจัย
๑๐) นางอรกานต์	ไชยยา	เลขานุการโครงการ
๑๑) นางสาวอุษา	ยาสิทธิ์	ผู้ช่วยเลขานุการโครงการ
๑๒) นางสาวสิริรัตน์	ชนะญาติ	ผู้ช่วยเลขานุการโครงการ

คณะทำงานชุดที่ ๑

๑) รองศาสตราจารย์ ดร.สุรพล	เศรษฐบุตร
๒) รองศาสตราจารย์ บุชบา	อารีย์
๓) นางอรกานต์	ไชยยา

๔) นางสาวชินารมย์	วรรณวงศ์
๕) นางสาวอุษา	ยาสิทธิ์
๖) นางสาวสิริรัตน์	ชนะญาติ
๗) นางสาวมิ่งขวัญ	ทองกลาง
๘) นางสาวพัชรมณี	อุณหพิพัฒพงศ์
๙) นางสาวชีราวัฒน์	อภิธำ
๑๐) นายวิษณุ	วงศ์บุญยิ่ง
๑๑) นางสาวสตีร์รินทร์	ไทยประกอ
๑๒) นางสาวพลอยชนก	ไชยยา

คณะกรรมการชุดที่ ๒

๑) รองศาสตราจารย์ ดร.ชรินทร์	มั่งคั่ง
๒) อาจารย์ ดร.เชษฐภูมิ	วรรณไพศาล
๓) นายชวลิต	ชอดศิริ
๔) นายสิทธิ์ฤทธิ	วัน
๕) นายเศรษฐ์	คุ่นมานะ
๖) นายสิทธิพล	นันทา
๗) นายศุภชัย	แสงจันทร์

คณะกรรมการชุดที่ ๓

๑) ผู้ช่วยศาสตราจารย์ ลำปาง	แสนจันทร์
๒) ผู้ช่วยศาสตราจารย์ ดร.มานัดถ์	คำกอง
๓) ผู้ช่วยศาสตราจารย์ ดร.บัณฑิตา	พลับอินทร์
๔) นายสิทธิธา	แก้วแปงจันทร์
๕) นางสาวจิราภรณ์	วงศ์ใหญ่
๖) นางสาววิสุนีย์	ผักกาด
๗) นางสาวศิริประภา	ศิริบุญธรรม
๘) นายณัฐพงศ์	รักษิไศภา
๙) นายณัฐพล	ตาเจริญเมือง
๑๐) นางสาววิภา	ชดเชย
๑๑) นางสาวเกียรติสุดา	แสนสุวงศ์
๑๒) นางสาววีรดา	ตั้เรือน
๑๓) นางสาวกัญฐิกา	แซ่เตียว
๑๔) นางสาวธมลวรรณ	อุดมสินทรัพย์
๑๕) นางสาวญาณภัทร	ชุ่มภู
๑๖) นายวิมลพงศ์	สุทธิพัฒนางกูร
๑๗) นางสาวจันทร์สุดา	นวนคำ
๑๘) นายสิทธิชัย	คำมี
๑๙) นางสาววิจิตรา	ผักกาด

๒๐) นายเลิศฤทธิ	อุตุโรกุล
๒๑) นางสาวศศิประภา	ศรีวิชัย
๒๒) นางสาวฐิติพร	กองอาสา
๒๓) นางสาวชรินทร์	ประवासุข

คณะกรรมการชุดที่ ๔

๑) ผู้ช่วยศาสตราจารย์ ดร.ธัญวัฒน์	รัตนศักดิ์
๒) ผู้ช่วยศาสตราจารย์ ดร.พจนา	พิชิตปัจจา
๓) อาจารย์ ดร.รวิวรรณ	แพทย์สมาน
๔) นายกฤต	พิริยธัชกุล
๕) นายนิติศาสตร์	ผ่องพันธุ์
๖) นายภิเชก	มีทอง
๗) นางสาวณัฐธิดา	มอญเพชร
๘) นางสาวณภัทรศรา	มะโนใจ
๙) นางสาวช่อเพชร	นพรัตน์
๑๐) นางสาวดาริน	ดำแดง
๑๑) นายณัฐวัฒน์	โสภณศวดศิลป์
๑๒) นายอะนัส	พรหมเทศ
๑๓) นายปิยะวัตร	เชื่อนแก้ว

คณะกรรมการชุดที่ ๕

๑) รองศาสตราจารย์ ดร.จำเนียร	บุญมาก
๒) อาจารย์ ดร.จุฑาภรณ์	ชนะถาวร
๓) นายโกศล	จันทร์แสงศรี
๔) นายสรวิทย์	ธรรมพลกิจ
๕) นายธนนท์	พราหมณี
๖) นางสาวอัจฉราพรรณ	คำฟองเครือ
๗) นางสาวพัชรินทร์	บัวหิน
๘) นายสิริภาพ	เจนใจ

คณะกรรมการชุดที่ ๖

๑) ผู้ช่วยศาสตราจารย์ ดร.ภาณุพันธุ์	ประภาติกุล
๒) อาจารย์ ดร.สุกิจ	กันจันะ
๓) นายเสกสรรค์	ดวงสิงห์ธรรม
๔) นางสาวชฎาพร	พรหมเฝ้า
๕) นางสาวกลมชนก	ฟองตระกูล
๖) นางสาวปิยะวรรณ	ฝึกฝาย
๗) นายพนัส	คำนันท์
๘) นายกฤษฎา	คำจันทร์

๙) นางสาวภัทรสุตา	จบแล้ว
๑๐) นางสาวชมพูนุช	คำปิด

คณะกรรมการชุดที่ ๗

๑) ผู้ช่วยศาสตราจารย์ ดร.ชูเกียรติ	ชัยบุญศรี
๒) นางสาวอรรพรรณ	มูลพงศ์
๓) นางรัตนาพร	นอกชั้น
๔) นางสาวเสาวรัตน์	ปิ่นทจักร์
๕) นางสาวสนธิศรา	กุลวิเชียร
๖) นายสมชาย	แก้วน้อย
๗) นายแสดมภ์	ทองรงค์
๘) นายไพฑูร	ลุงกอ

คณะกรรมการชุดที่ ๘

๑) ผู้ช่วยศาสตราจารย์ ดร. พิศักดิ์	ชินชัย
๒) รองศาสตราจารย์ ดร. สุชาติ	โกทัศน์ย์
๓) ผู้ช่วยศาสตราจารย์ ดร. ปิยะวัฒน์	ตรีวิทยา
๔) ผู้ช่วยศาสตราจารย์ ดร. พรเพ็ญ	ศิริสัตย์วงศ์
๕) ผู้ช่วยศาสตราจารย์ ดร. มนตรี	ตั้งใจ
๖) ผู้ช่วยศาสตราจารย์ สายฝน	บุญฉัตรกุล
๗) อาจารย์ดารานี	สาส์ตย์
๘) นายศิริราช	บุญฉัตรกุล
๙) นางสาวสุคนธ์ธรส	ศิริลัยกุล
๑๐) นางสาวเพ็ญศรี	สิงพันธ์
๑๑) นางสาวมลฤดี	ทาปัญญา
๑๒) นางสาวดวงหทัย	ปลื้มตา

คณะกรรมการชุดที่ ๙

๑) รองศาสตราจารย์ ปรีชา	วงศ์ทิพย์
๒) อาจารย์ ดร.ระวี	จันทร์ส่อง
๓) ดร.กฤษณี	กาญจนกิตติ
๔) นายต่อสกุล	เครือยศ
๕) นายณัฐนันท์	มณีรัตน์
๖) นายเสกสรร	คำใจใส
๗) นายฉันทพงษ์	จันทร์น้อย

ให้คณะกรรมการดำเนินงานมีหน้าที่รับผิดชอบดำเนินโครงการประเมินคุณธรรมและความโปร่งใส ในการดำเนินงานขององค์กรปกครองส่วนท้องถิ่น (Integrity and Transparency Assessment : ITA) ประจำปีงบประมาณ พ.ศ.๒๕๖๐ จังหวัดเชียงใหม่ ให้สำเร็จลุล่วงตามสัญญาจ้างที่ปรึกษาเลขที่ ๖๕/๒๕๖๐ ลงวันที่ ๒๕ กันยายน ๒๕๖๐

ประกาศ ณ วันที่ พฤศจิกายน พ.ศ.๒๕๖๐

(รองศาสตราจารย์ ดร.สุรพล เศรษฐบุตตร)
รักษาการแทนผู้อำนวยการสำนักบริการวิชาการ

คู่มือปฏิบัติงานวิจัย/ที่ปรึกษาและติดตามประเมินผล
ฝ่ายวิชาการและวิจัย สำนักบริการวิชาการ มหาวิทยาลัยเชียงใหม่

หมายเลข 7

แผนการดำเนินงานตลอดโครงการ

ขั้นตอน	เดือน																											
	กันยายน 2560				ตุลาคม 2560				พฤศจิกายน 2560				ธันวาคม 2560				มกราคม 2561				กุมภาพันธ์ 2561				มีนาคม 2561			
	1	2	3	4	1	2	3	4	1	2	3	4	1	2	3	4	1	2	3	4	1	2	3	4	1	2	3	4
1. วางแผนการดำเนินงานโครงการ และศึกษาและวิเคราะห์กลุ่มประชากรเป้าหมาย กำหนดขนาดตัวอย่าง และวิธีการสุ่มตัวอย่างตามหลักสถิติ																												
2. จัดประชุมชี้แจงและประชาสัมพันธ์สร้างความรู้ความเข้าใจให้หน่วยงานที่เข้ารับการประเมินทราบเกี่ยวกับระบบการประเมินผลรายละเอียด และขั้นตอนการดำเนินการ รวมถึงบทบาทหน้าที่ต่างๆ ของหน่วยงานที่เข้ารับการประเมินในการสำรวจตามแบบสำรวจ Internal External และ Evidence-Based									6																			
3. ส่งรายงานฉบับต้น (Inception Report)							2	4																				
4. ประสานงานกับหน่วยงานที่เข้ารับการประเมินเพื่อให้ข้อมูลที่ใช้ในการประเมินโดยรวบรวมข้อมูลรายชื่อ และข้อมูลที่จำเป็นต่อการประเมิน																												
5. จัดเก็บข้อมูลจากแบบสำรวจ Internal External และ Evidence-Based ให้ได้ตามจำนวนตัวอย่างที่กำหนด และให้คำแนะนำปรึกษาแก่องค์กรปกครองส่วนท้องถิ่น																												
6. ส่งรายงานฉบับกลาง (Interim Report)																2	3											
7. ลงรหัส บันทึกข้อมูล และตรวจสอบให้คะแนน																												
8. ประมวลผลคะแนน วิเคราะห์ข้อมูล สร้างกราฟข้อมูล และสรุปผลการประเมิน																												
9. จัดส่งผลคะแนน Evidence – Based ให้กับหน่วยงานที่เข้ารับการประเมินและดำเนินการเกี่ยวกับการอุทธรณ์คะแนน Evidence Based และแจ้งผลการอุทธรณ์ให้หน่วยงานที่เข้ารับการประเมิน																						5						
10. ส่งรายงานฉบับสุดท้าย ฉบับร่าง (Draft Final Report)																									2	1		
11. ส่งรายงานฉบับสุดท้าย ฉบับสมบูรณ์ (Final Report)																											2	3
12. จัดประชุมนำเสนอผลการประเมินให้หน่วยงานที่เข้ารับการประเมินทราบ																												

หมายเหตุ : แผนการดำเนินงานสามารถเปลี่ยนแปลงได้ตามความเหมาะสม



หมายเลข 8

ที่ ศธ ๖๕๕๔ (๓)/

สำนักบริการวิชาการ
มหาวิทยาลัยเชียงใหม่
๒๓๙ ถนนนิมมานเหมินทร์
อำเภอเมือง จังหวัดเชียงใหม่
๕๐๒๐๐

ตุลาคม ๒๕๖๐

เรื่อง ขอส่งรายงานขั้นต้น (Inception Report) และเบิกเงินงวดที่ ๑ โครงการประเมินคุณธรรมและความโปร่งใสในการดำเนินงานขององค์กรปกครองส่วนท้องถิ่น (Integrity and Transparency Assessment : ITA) ประจำปีงบประมาณ ๒๕๖๐ จังหวัดเชียงใหม่

เรียน ผู้ว่าราชการจังหวัดเชียงใหม่

สิ่งที่ส่งมาด้วย รายงานขั้นต้น (Inception Report) จำนวน ๒๐ ชุด

ตามที่ มหาวิทยาลัยเชียงใหม่โดยสำนักบริการวิชาการ ได้ร่วมมือกับสำนักงานส่งเสริมการปกครองท้องถิ่นจังหวัดเชียงใหม่ดำเนินโครงการประเมินคุณธรรมและความโปร่งใสในการดำเนินงานขององค์กรปกครองส่วนท้องถิ่น (Integrity and Transparency Assessment : ITA) ประจำปีงบประมาณ พ.ศ.๒๕๖๐ จังหวัดเชียงใหม่ ตามสัญญาจ้างที่ปรึกษาเลขที่ ๖๕/๒๕๖๐ ลงวันที่ ๒๕ กันยายน ๒๕๖๐ นั้น

ในการนี้ สำนักบริการวิชาการ มหาวิทยาลัยเชียงใหม่ขอส่งรายงานขั้นต้น (Inception Report) จำนวน ๒๐ ชุด ประกอบด้วย กรอบความคิด ขอบเขตการศึกษา แผนการดำเนินงานตลอดโครงการ แนวทางการประชาสัมพันธ์โครงการให้หน่วยงานที่เข้ารับการประเมิน ระเบียบวิธีการวิจัย การวิเคราะห์ความเสี่ยงปัญหา/อุปสรรคและการแก้ไขในการดำเนินงาน ผลการศึกษาและวิเคราะห์กลุ่มประชากรเป้าหมายและกลุ่มตัวอย่างของแต่ละหน่วยงาน การกำหนดวิธีการสุ่มตัวอย่างตามหลักสถิติ และการกำหนดวิธีการในการเก็บข้อมูลให้เป็นไปตามหลักวิชาการ และขอเบิกเงินงวดที่ ๑ เป็นจำนวนเงิน ๑,๓๔๓,๔๘๐ บาท (หนึ่งล้านสามแสนสี่หมื่นสามพันสี่ร้อยแปดสิบบาทถ้วน) และหักเงินประกันผลงาน จำนวน ๖๗,๑๗๔ บาท (หกหมื่นเจ็ดพันหนึ่งร้อยเจ็ดสิบบาทถ้วน) คงเหลือรับจริงเป็นจำนวนเงิน ๑,๒๗๖,๓๐๖ บาท (หนึ่งล้านสองแสนเจ็ดหมื่นหกพันสามร้อยหกบาทถ้วน)

จึงเรียนมาเพื่อโปรดพิจารณา และขอขอบพระคุณมา ณ โอกาสนี้

ขอแสดงความนับถือ

(รองศาสตราจารย์ นพ.อำนาจ อยู่สุข)

รักษาการแทนรองอธิการบดี

และรักษาการแทนผู้อำนวยการสำนักบริการวิชาการ

ฝ่ายวิชาการและวิจัย

โทรศัพท์/โทรสาร ๐ ๕๓๙๔ ๒๘๗๒



หมายเลข 9

ที่ ศธ ๖๕๙๔ (๓)/

สำนักบริการวิชาการ
มหาวิทยาลัยเชียงใหม่
๒๓๙ ถนนนิมมานเหมินทร์
อำเภอเมือง จังหวัดเชียงใหม่
๕๐๒๐๐

ธันวาคม ๒๕๖๐

เรื่อง ขอส่งรายงานฉบับขั้นกลาง (Interim Report) และเบิกเงินงวดที่ ๒ โครงการประเมินคุณธรรมและความโปร่งใสในการดำเนินงานขององค์กรปกครองส่วนท้องถิ่น (Integrity and Transparency Assessment : ITA) ประจำปีงบประมาณ ๒๕๖๐ จังหวัดเชียงใหม่

เรียน ผู้ว่าราชการจังหวัดเชียงใหม่

สิ่งที่ส่งมาด้วย รายงานฉบับขั้นกลาง (Interim Report) จำนวน ๒๐ ชุด

ตามที่ มหาวิทยาลัยเชียงใหม่โดยสำนักบริการวิชาการ ได้ร่วมมือกับสำนักงานส่งเสริมการปกครองท้องถิ่นจังหวัดเชียงใหม่ดำเนินโครงการประเมินคุณธรรมและความโปร่งใสในการดำเนินงานขององค์กรปกครองส่วนท้องถิ่น (Integrity and Transparency Assessment : ITA) ประจำปีงบประมาณ พ.ศ.๒๕๖๐ จังหวัดเชียงใหม่ ตามสัญญาจ้างที่ปรึกษาเลขที่ ๖๕/๒๕๖๐ ลงวันที่ ๒๕ กันยายน ๒๕๖๐ นั้น

ในการนี้ สำนักบริการวิชาการ มหาวิทยาลัยเชียงใหม่ขอส่งมอบรายงานฉบับขั้นกลาง (Interim Report) จำนวน ๒๐ ชุด เนื้อหาประกอบด้วย รายงานความก้าวหน้าผลการจัดเก็บข้อมูลของแบบสำรวจ Internal และ External ไม่ต่ำกว่าร้อยละ ๕๐ ของจำนวนตัวอย่างที่ต้องจัดเก็บทั้งหมดผลคะแนนแบบสำรวจ Evidence-Based รอบที่ ๑ ของทุกหน่วยงานกลุ่มเป้าหมาย และเค้าโครงรายงานผลการประเมินคุณธรรมและความโปร่งใสการดำเนินงานของหน่วยงานภาครัฐ (ภาพรวมและรายหน่วยงาน) และขอเบิกเงินงวดที่ ๒ เป็นจำนวนเงิน ๒,๖๘๖,๙๖๐ บาท (สองล้านหกแสนแปดหมื่นหกพันเก้าร้อยหกสิบบาทถ้วน) และหักเงินประกันผลงาน จำนวน ๑๓๔,๓๔๘ บาท (หนึ่งแสนสามหมื่นสี่พันสามร้อยสี่สิบแปดบาทถ้วน) **คงเหลือรับจริงเป็นจำนวนเงิน ๒,๕๕๒,๖๑๒ บาท (สองล้านห้าแสนห้าหมื่นสองพันหกร้อยสิบสองบาทถ้วน)**

จึงเรียนมาเพื่อโปรดพิจารณา และขอขอบพระคุณมา ณ โอกาสนี้

ขอแสดงความนับถือ

(รองศาสตราจารย์ ดร.สุรพล เศรษฐบุต)

รักษาการแทนผู้อำนวยการสำนักบริการวิชาการ

ฝ่ายวิชาการและวิจัย

โทรศัพท์/โทรสาร ๐๕๓-๙๔๒๘๗๒



หมายเลข 10

ที่ ศธ ๖๕๙๔ (๓)/

สำนักบริการวิชาการ
มหาวิทยาลัยเชียงใหม่
๒๓๙ ถนนนิมมานเหมินทร์
อำเภอเมือง จังหวัดเชียงใหม่
๕๐๒๐๐

มีนาคม ๒๕๖๑

เรื่อง ขอส่งรายงานฉบับสุดท้าย ฉบับร่าง (Draft Final Report) และขอเบิกเงินงวดที่ ๓ โครงการ
ประเมินคุณธรรมและความโปร่งใสในการดำเนินงานขององค์กรปกครองส่วนท้องถิ่น (Integrity and
Transparency Assessment : ITA) ประจำปีงบประมาณ ๒๕๖๐ จังหวัดเชียงใหม่

เรียน ผู้ว่าราชการจังหวัดเชียงใหม่

- สิ่งที่ส่งมาด้วย ๑. รายงานผลการประเมินคุณธรรมและความโปร่งใสการดำเนินงานของหน่วยงาน
ภาครัฐ(ภาพรวม) ฉบับร่าง จำนวน ๒๐ ชุด
๒. รายงานผลการประเมินคุณธรรมและความโปร่งใสในการดำเนินงานของ
หน่วยงานภาครัฐ (รายหน่วยงาน) ฉบับร่าง หน่วยงานละ ๕ ชุด

ตามที่ มหาวิทยาลัยเชียงใหม่โดยสำนักบริการวิชาการ ได้ร่วมมือกับสำนักงาน
ส่งเสริมการปกครองท้องถิ่นจังหวัดเชียงใหม่ดำเนินโครงการประเมินคุณธรรมและความโปร่งใส ใน
การดำเนินงานขององค์กรปกครองส่วนท้องถิ่น (Integrity and Transparency Assessment : ITA)
ประจำปีงบประมาณ พ.ศ.๒๕๖๐ จังหวัดเชียงใหม่ ตามสัญญาจ้างที่ปรึกษาเลขที่ ๖๕/๒๕๖๐
ลงวันที่ ๒๕ กันยายน ๒๕๖๐ นั้น

สำนักบริการวิชาการ มหาวิทยาลัยเชียงใหม่ขอส่งขอส่งรายงานฉบับสุดท้าย ฉบับร่าง
(Draft Final Report) ขอเบิกเงินงวดที่ ๓ เป็นจำนวนเงิน ๑,๓๔๓,๔๘๐ บาท (หนึ่งล้านสามแสนสี่หมื่น
สามพันสี่ร้อยแปดสิบบาทถ้วน) และหักเงินประกันผลงาน จำนวน ๖๗,๑๗๔ บาท (หกหมื่นเจ็ดพันหนึ่ง
ร้อยเจ็ดสิบสี่บาทถ้วน) คงเหลือรับจริงเป็นจำนวนเงิน ๑,๒๗๖,๓๐๖ บาท (หนึ่งล้านสองแสนเจ็ดหมื่น
หกพันสามร้อยหกบาทถ้วน)

จึงเรียนมาเพื่อโปรดพิจารณา และขอขอบพระคุณมา ณ โอกาสนี้

ขอแสดงความนับถือ

(รองศาสตราจารย์ ดร.สุรพล เศรษฐบุตร์)
รักษาการแทนผู้อำนวยการสำนักบริการวิชาการ

ฝ่ายวิชาการและวิจัย

โทรศัพท์/โทรสาร ๐๕๓-๙๔๒๘๗๒



หมายเลข 11

ที่ ศธ ๖๕๙๔ (๓)/

สำนักบริการวิชาการ
มหาวิทยาลัยเชียงใหม่
๒๓๙ ถนนนิมมานเหมินทร์
อำเภอเมือง จังหวัดเชียงใหม่
๕๐๒๐๐

มีนาคม ๒๕๖๑

เรื่อง ขอส่งรายงานฉบับสุดท้าย ฉบับสมบูรณ์ (Final Report) และเบิกเงินงวดที่ ๔ โครงการประเมินคุณธรรมและความโปร่งใสในการดำเนินงานขององค์กรปกครองส่วนท้องถิ่น (Integrity and Transparency Assessment : ITA) ประจำปีงบประมาณ ๒๕๖๐ จังหวัดเชียงใหม่

เรียน ผู้ว่าราชการจังหวัดเชียงใหม่

- สิ่งที่ส่งมาด้วย ๑. บทสรุปผู้บริหาร ฉบับภาษาไทยและภาษาอังกฤษ พร้อมแผ่นซีดี จำนวน ๑๐๐ ชุด
๒. รายงานผลการประเมินคุณธรรมและความโปร่งใสการดำเนินงานของหน่วยงานภาครัฐ (ภาพรวม) ฉบับสมบูรณ์ พร้อมแผ่นซีดี จำนวน ๑๐๐ ชุด
๓. รายงานผลการประเมินคุณธรรมและความโปร่งใสในการดำเนินงานของหน่วยงานภาครัฐ (รายหน่วยงาน) ฉบับสมบูรณ์ หน่วยงานละ ๕ ชุด

ตามที่ มหาวิทยาลัยเชียงใหม่ โดยสำนักบริการวิชาการได้ร่วมมือกับสำนักงานส่งเสริมการปกครองท้องถิ่นจังหวัดเชียงใหม่ ดำเนินโครงการประเมินคุณธรรมและความโปร่งใสในการดำเนินงานขององค์กรปกครองส่วนท้องถิ่น (Integrity and Transparency Assessment : ITA) ประจำปีงบประมาณ พ.ศ.๒๕๖๐ จังหวัดเชียงใหม่ ตามสัญญาจ้างที่ปรึกษาเลขที่ ๖๕/๒๕๖๐ ลงวันที่ ๒๕ กันยายน ๒๕๖๐ นั้น

สำนักบริการวิชาการ มหาวิทยาลัยเชียงใหม่ขอส่งมอบรายงานฉบับสุดท้าย ฉบับสมบูรณ์ (Final Report) และขอเบิกเงินงวดที่ ๔ เป็นจำนวนเงิน ๑,๓๔๓,๔๘๐ บาท (หนึ่งล้านสามแสนสี่หมื่นสามพันสี่ร้อยแปดสิบบาทถ้วน) และหักเงินประกันผลงาน จำนวน ๖๗,๑๗๔ บาท (หกหมื่นเจ็ดพันหนึ่งร้อยเจ็ดสิบบาทถ้วน) คงเหลือรับจริงเป็นจำนวนเงิน ๑,๒๗๖,๓๐๖ บาท (หนึ่งล้านสองแสนเจ็ดหมื่นหกพันสามร้อยหกบาทถ้วน)

จึงเรียนมาเพื่อโปรดพิจารณา และขอขอบพระคุณมา ณ โอกาสนี้

ขอแสดงความนับถือ

(รองศาสตราจารย์ ดร.สุรพล เศรษฐบุตตร)
รักษาการแทนผู้อำนวยการสำนักบริการวิชาการ

ฝ่ายวิชาการและวิจัย

โทรศัพท์/โทรสาร ๐๕๓-๙๔๒๘๗๒

ข้อควรระวัง ในการดำเนินงานวิจัย/โครงการ

ข้อควรระวังในการดำเนินงาน

1. ศึกษารายละเอียดของข้อกำหนดโครงการ (TOR) ที่ผู้ว่าจ้างกำหนดไว้ให้ชัดเจน
2. ควรจัดทำแผนการดำเนินงานให้ชัดเจนเพื่อควบคุมการทำงาน โดยเฉพาะศึกษาวัตถุประสงค์ของการดำเนินงานให้ละเอียด และดำเนินการตามวัตถุประสงค์
3. กรอระยะเวลาในการทำงานให้เป็นไปตามสัญญาจ้างที่ปรึกษากำหนด

เอกสารอ้างอิง

กาญจนา มณีแสง. **หลักการวิจัยเบื้องต้นทางพฤติกรรมศาสตร์และสังคมศาสตร์**. กรุงเทพมหานคร: โอเดียนสโตร์. 2522.

จิรพรรณ กาญจนจิตตรา. **ระเบียบวิธีการวิจัยขั้นสูงทางสังคมวิทยาและมานุษยวิทยา**. กรุงเทพมหานคร: ฝ่ายตำราและอุปกรณ์การศึกษา มหาวิทยาลัยรามคำแหง. 2528.

เชิดศักดิ์ โฆวาสินธุ์. **การวิจัยพฤติกรรมศาสตร์และสังคมศาสตร์**. กรุงเทพมหานคร: โอเดียนสโตร์. 2523.

สุจิตรา บุญรัตน์. **ระเบียบวิธีวิจัยทางรัฐประศาสนศาสตร์**. กรุงเทพมหานคร: โครงการส่งเสริมตำราและเอกสารวิชาการ มูลนิธิ 30 ปี คณะรัฐประศาสนศาสตร์ สถาบันบัณฑิตพัฒนบริหารศาสตร์. 2534.

สุชาติ ประสิทธิ์รัฐสินธุ์. **เทคนิคการวิเคราะห์ตัวแปรหลายตัวสำหรับการวิจัยทางสังคมศาสตร์และพฤติกรรมศาสตร์**. กรุงเทพมหานคร: สถาบันบัณฑิตพัฒนบริหารศาสตร์. 2537

* ข้อมูลจากเอกสารเผยแพร่ของ สำนักงานคณะกรรมการวิจัยแห่งชาติ กระทรวงวิทยาศาสตร์ เทคโนโลยี และสิ่งแวดล้อม

*เอกสารประกอบการอบรม แนวทางการเขียนโครงการ.องค์การสหประชาชาติ.กองทุนสิ่งแวดล้อมโลก.

ดร.บุญชม ศรีสะอาด. **ลักษณะที่ดีและลักษณะที่บกพร่องของงานวิจัยเชิงปริมาณที่เป็นปริญาานิพนธ์ (วิทยานิพนธ์)**